

# 주주총회소집공고

2023년 3월 9일

회 사 명 : 대상주식회사  
대 표 이 사 : 임 정 배  
본 점 소 재 지 : 서울시 종로구 창경궁로 120 종로플레이스  
(전 화) 02)2220-9500  
(홈페이지)<http://www.daesang.com>

작 성 책 임 자 : (직 책) 상무 (성 명) 오 연 택  
(전 화) 02)2220-9500

# 주주총회 소집공고

(제69기 정기)

새봄을 맞이하여 주주 여러분의 건강과 행복을 기원합니다.

당사는 정기주주총회를 소집하여 다음과 같은 사항을 결의코자 하오니 참석하여 주시기 바랍니다.

- 다 음 -

1. 일 시 : 2023년 3월 24일 (금) 09:00
2. 장 소 : 서울특별시 종로구 창경궁로 120 종로플레이스 3층 대강당
3. 회의목적사항

## 《보고 사항》

- (1) 감사보고
- (2) 영업보고
- (3) 내부회계관리제도 운영실태 보고

## 《부의 안건》

- 제1호 의안 : 제69기(2022. 1. 1 - 2022. 12. 31) 재무상태표, 손익계산서 및 이익잉여금처분계산서 등 재무제표 승인의 건
- 제2호 의안 : 정관 일부 변경의 건
- 제3호 의안 : 이사 선임의 건(사내이사 3인, 사외이사 3인)
  - 제3-1호 : 사내이사 임정배 중임의 건
  - 제3-2호 : 사내이사 임상민 중임의 건
  - 제3-3호 : 사내이사 전창근 선임의 건
  - 제3-4호 : 사외이사 박홍규 중임의 건
  - 제3-5호 : 사외이사 장일혁 선임의 건
  - 제3-6호 : 사외이사 최성락 선임의 건
- 제4호 의안 : 감사위원회 위원 선임의 건(3인)
  - 제4-1호 : 감사위원회 위원 박홍규 중임의 건
  - 제4-2호 : 감사위원회 위원 장일혁 선임의 건
  - 제4-3호 : 감사위원회 위원 최성락 선임의 건
- 제5호 의안 : 감사위원회 위원이 되는 사외이사 최종범 중임의 건
- 제6호 의안 : 이사 보수한도 승인의 건

## 4. 의결권 행사에 관한 사항

주주님께서서는 주주총회에 참석하여 의결권을 직접 행사하시거나 대리인을 대신 참석하게 하는 방식으로 의결권을 행사하실 수 있습니다.

- 직접행사 : 주주총회장에 직접 참석  
※준비물 : 주주총회 참석장, 신분증 지참
- 대리행사 : 주주총회장에 대리인 참석  
※준비물 : 주주총회 참석장, 대리인의 신분증 지참, 위임장(주주와 대리인의 인적사항 기재, 인감날인)
- 전자투표 : 전자투표에 따라 의결권을 행사하고자 하는 주주님들께서는 하기 5번의 내용을 참고해 주시기 바랍니다.

## 5. 전자투표에 관한 사항

당사는 상법 제 368조의 4에 따른 전자투표제도를 이번 주주총회부터 활용하기로 결정하였고, 이 제도의 관리업무를 한국예탁결제원에 위탁하였습니다. 주주님들께서 아래에서 정한 방법에 따라 주주총회에 참석하지 아니하고 전자투표방식으로 의결권을 행사하실 수 있습니다.

- 전자투표관리시스템 인터넷 주소 : <https://evote.ksd.or.kr>, 모바일 주소 : <https://evote.ksd.or.kr/m>

- 전자투표 행사 기간 : 2023년 3월 14일 9시 ~ 2023년 3월 23일 17시(기간 중 24시간 이용 가능)

- 시스템에 공인인증을 통해 주주본인을 확인 후 의안별 의결권행사

\* 주주확인용 인증서의 종류 : 공동인증서 및 민간인증서(K-VOTE에서 사용 가능한 인증서 한함)

- 수정동의안 처리 : 주주총회에서 상정된 의안에 관하여 수정동의가 제출되는 경우 전자투표는 기권으로 처리

## 6. 의결권 대리행사 관련 사항

의결권 대리행사를 원하시는 경우 전자공시시스템에 공시된 의결권 대리행사 권유 참고서류의 첨부 문서인 위임장을 작성하신 후 회사로 우편 송부하여 행사하실 수 있습니다.

- 위임장 보내실 곳: 서울특별시 종로구 창경궁로 120, 2층 주주총회 담당자 앞 (우편번호 03130)

※ 주주총회 기념품은 지급되지 않으니 양지하여 주시기를 바랍니다.

2023년 3월 9일  
대 상 주 식 회 사  
대 표 이 사 임 정 배

# I. 사외이사 등의 활동내역과 보수에 관한 사항

## 1. 사외이사 등의 활동내역

가. 이사회 출석률 및 이사회 의안에 대한 찬반여부

회차	개최일자	의안내용	가결여부	사외이사 등의 성명			
				권성욱 (출석률: 100%)	박홍규 (출석률: 100%)	최종범 (출석률: 100%)	황성휘 (출석률: 100%)
				찬 반 여부			
1회차	2022-02-10	1. 재무제표 및 영업보고서 승인의 건	가결	찬성	찬성	찬성	찬성
		2. 개정하도급법 대응을 위한 사규 제정 건	가결	찬성	찬성	찬성	찬성
		3. 자기거래 승인의 건	가결	찬성	찬성	찬성	찬성
2회차	2022-03-10	1. 재무제표 및 영업보고서 승인의 건	가결	찬성	찬성	찬성	찬성
		2. 제68기 정기주주총회 소집의 건	가결	찬성	찬성	찬성	찬성
		3. 사내이사 후보자 선정의 건	가결	찬성	찬성	찬성	찬성
		4. 정관 일부 개정의 건	가결	찬성	찬성	찬성	찬성
		5. 제68기 현금 배당의 건	가결	찬성	찬성	찬성	찬성
		6. 중대재해예방에 관한 사규 제정 건	가결	찬성	찬성	찬성	찬성
3회차	2022-03-30	1. 자기거래 승인의 건	가결	찬성	찬성	찬성	찬성
4회차	2022-05-13	1. KDB산업은행 외화여신한도 연장 건	가결	찬성	찬성	찬성	찬성
		2. 우리은행 외화여신한도 연장 및 증액의 건	가결	찬성	찬성	찬성	찬성
		3. 신한은행 외화여신한도 연장 및 증액의 건	가결	찬성	찬성	찬성	찬성
		4. 농협은행 외화여신한도 연장 및 증액의 건	가결	찬성	찬성	찬성	찬성
		5. SMBC은행 외화여신한도 연장 및 증액의 건	가결	찬성	찬성	찬성	찬성
		6. SC은행 외화여신한도 연장의 건	가결	찬성	찬성	찬성	찬성
		7. 수협은행 외화여신한도 연장 및 증액의 건	가결	찬성	찬성	찬성	찬성
		8. KEB하나은행 외화여신한도 연장 건	가결	찬성	찬성	찬성	찬성

		9. KDB산업은행 원화여신한도 연장 건	가결	찬성	찬성	찬성	찬성
		10. 수출입은행 원화여신한도 연장 및 증액의 건	가결	찬성	찬성	찬성	찬성
		11. 자기거래승인의 건	가결	찬성	찬성	찬성	찬성
		12. 자기거래승인의 건	가결	찬성	찬성	찬성	찬성
		13. 자기거래승인의 건	가결	찬성	찬성	찬성	찬성
		14. 자기거래승인의 건	가결	찬성	찬성	찬성	찬성
		15. 자기거래승인의 건	가결	찬성	찬성	찬성	찬성
5회 차	2022-06-03	1. 컴플라이언스 경영 관리규정 제정의 건	가결	찬성	찬성	찬성	찬성
		2. 자기거래승인의 건	가결	찬성	찬성	찬성	찬성
		3. 자기거래승인의 건	가결	찬성	찬성	찬성	찬성
6회 차	2022-07-08	1. 신규 생산기지 부지 매입의 건	가결	찬성	찬성	찬성	찬성
		2. 중요 계약 내용 변경의 건	가결	찬성	찬성	찬성	찬성
		3. 사업협력사 차입금에 대한 지급 보증 연장의 건	가결	찬성	찬성	찬성	찬성
		4. 자기거래승인의 건	가결	찬성	찬성	찬성	찬성
		5. 자기거래승인의 건	가결	찬성	찬성	찬성	찬성
		6. 자기거래승인의 건	가결	찬성	찬성	찬성	찬성
		7. 자기거래승인의 건	가결	찬성	찬성	찬성	찬성
7회 차	2022-08-05	1. 해외 지점 설치의 건	가결	찬성	찬성	찬성	찬성
		2. 자기거래 승인의 건	가결	찬성	찬성	찬성	찬성
8회 차	2022-09-30	1. 해외 법인 설립의 건	가결	찬성	찬성	찬성	찬성
		2. 자기거래 승인의 건	가결	찬성	찬성	찬성	찬성
		3. 자기거래 승인의 건	가결	찬성	찬성	찬성	찬성
9회 차	2022-11-11	1. 산업안전보건계획 수립의 건	가결	찬성	찬성	찬성	찬성
		2. 전자투표제도 도입의 건	가결	찬성	찬성	찬성	찬성
		3. 주요 사규 개정의 건	가결	찬성	찬성	찬성	찬성
		4. 자기거래 승인의 건	가결	찬성	찬성	찬성	찬성
		5. 자기거래 승인 연장의 건	가결	찬성	찬성	찬성	찬성

10회 차	2022- 11-25	1. 하나은행 여신 한도 증액의 건	가결	찬성	찬성	찬성	찬성
		2. 자기거래 승인의 건	가결	찬성	찬성	찬성	찬성
		3. 자기거래 승인의 건	가결	찬성	찬성	찬성	찬성
11회 차	2022- 12-16	1. 사채 발행한도 승인과 한도 내 사채 발행위임의 건	가결	찬성	찬성	찬성	찬성
		2. 해외 법인 지급보증 증액 제공의 건	가결	찬성	찬성	찬성	찬성
		3. 국민은행 외화한도 증액 연장의 건	가결	찬성	찬성	찬성	찬성
		4. 공장 신규 설비 투자 증액의 건	가결	찬성	찬성	찬성	찬성
		5. 해외 신규 공장 투자 증액의 건	가결	찬성	찬성	찬성	찬성
		6. 자기거래 승인의 건	가결	찬성	찬성	찬성	찬성

나. 이사회내 위원회에서의 사외이사 등의 활동내역

위원회명	구성원	활동내역		
		개최일자	의안내용	가결여부
감사위원회	권성욱, 박흥규, 최종범, 황성휘	2022년 2월 10일	1. 제68기 연결산 재무제표 및 연결재무제표 보고의 건	보고
			2. 외부감사인 감사 진행상황 보고의 건	보고
			3. 21년 내부회계관리제도 운영실태 보고의 건	보고
			4. 21년 하반기 내부감사부서 감사실적 보고의 건	보고
			5. 22년 연간 내부감사계획 보고의 건	보고
		2022년 03월10일	1. 21년 내부회계관리제도 운영실태 평	가결

			가 보고서 승인의 건	
			2. 감사위원회의 감사보고서 승인의 건	가결
			3. 내부감시장치에 대한 감사의 의견서 승인의 건	가결
			4. 제68기 정기주주총회 부의안건 검토의 건	보고
		2022년 05월 13일	1. 제69기 1분기 재무제표 및 연결재무제표 보고의 건	보고
			2. 외부감사인 감사 진행상황 보고의 건	보고
			3. 제68기 외부감사인 사후 평가 결과 보고의 건	보고
		2022년 08월 05일	1. 제69기 상반기 재무제표 및 연결재무제표 보고의 건	보고
			2. 외부감사인 감사 진행상황 보고의 건	보고
			3. 22년 상반기 내부 감사부서 감사실적 보고의 건	보고
		2022년 11월 11일	1. 제69기 3분기 재무제표 및 연결재무제표 보고의 건	보고
			2. 외부감사인 감사 진행상황 보고의 건	보고

## 2. 사외이사 등의 보수현황

(단위 : 백만원)

구 분	인원수	주총승인금액	지급총액	1인당 평균 지급액	비 고
사외이사	4	8,000	192	48	-

※ 상기 주총승인금액은 사내이사 3인 및 사외이사 4인을 포함한 총 7명의 보수한도 승인금액입니다.



## II. 최대주주등과의 거래내역에 관한 사항

### 1. 단일 거래규모가 일정규모이상인 거래

(단위 : 억원)

거래종류	거래상대방 (회사와의 관계)	거래기간	거래금액	비율(%)
-	-	-	-	-

※ 해당사항 없음.

### 2. 해당 사업연도중에 특정인과 해당 거래를 포함한 거래총액이 일정 규모이상인 거래

(단위 : 억원)

거래상대방 (회사와의 관계)	거래종류	거래기간	거래금액	비율(%)
DAESANG EUROPE B.V. (자회사)	매출, 매입 등	2022.01 ~ 2022.12	1,607	5.6

※ 상기 비율은 최근사업연도말(제68기) 별도 매출액을 기준으로 산정하였습니다.

# III. 경영참고사항

## 1. 사업의 개요

### 가. 업계의 현황

#### 1. 산업의 특성

가공식품 사업은 농수산물 등의 원재료를 소비자 니즈에 맞게 가공한 후 저장, 수송, 판매의 과정을 거쳐 소비자에게 제공하는 사업입니다. 브랜드 인지도를 비롯하여 사회적 트렌드와 고객의 니즈를 충족하는 제품 개발, 마케팅 능력이 매출에 중대한 영향을 끼칩니다.

B2B 식자재 유통사업은 일반식당 및 프랜차이즈 등에 안전한 품질과 위생에 대한 신뢰를 바탕으로 고객이 필요로 하는 식자재 및 관련 서비스를 적시에 합리적인 가격으로 제공하여 고객의 외식문화 가치를 상승시켜 주는 사업입니다.

소재 사업은 발효기술을 기반으로한, 조미 소재, 아미노산, 클로렐라 등의 BIO, 라이신 사업과 탄수화물가공기술을 통한 다양한 식생활 및 기능성 소재를 제공하는 전분당 사업으로 나누어 영위하고 있습니다. 소재산업은 주원재료로 사용되는 옥수수 및 원당, 당밀 등 거의 대부분을 해외로부터 수입하고 있어, 국제 선물가격, 해상운임료 및 환율에 큰 영향을 받습니다. 또한 대규모 시설투자가 필요한 자본집약적 산업특성을 가지고 있어, 신규업체가 시장에 진입하기 어려운 장애요인으로 작용합니다. 영업활동에 있어서는 소비자와의 거래(B to C)가 아닌 실수요업체와의 직거래(B to B) 위주로 운영되고 있으며, 신규 진입장벽이 높은 관계로 타 산업에 비해 안정적인 판매선 확보가 용이한 편입니다.

#### 2. 산업의 성장성

식품사업은 소득 증대, 1인 가구 및 맞벌이 증가에 따라 간편식(HMR) 및 프리미엄 제품이 성장세를 이끌고 있습니다. 국내 B2B 식자재 유통시장은 그간 영세 업체들이 지역 기반의 시장을 형성하여 왔다면, 자본과 인프라를 갖춘 식자재 전문 업체를 중심으로 산업구조가 재편되고 있습니다.

당사의 해외 제조 기반이 있는 인도네시아, 베트남, 중국 등은 매력적인 인구 구조와 함께 소득수준이 빠르게 향상되고 있어 식품산업의 성장 가능성이 높습니다. 또한 한국 음식에 대한 전세계적인 관심을 발판 삼아 당사가 경쟁력을 보유한 김치, 고추장, 한식 편의식 등 한국 가공식품의 수출 증가도 기대 됩니다.

소재사업은 탄수화물 가공기술을 통한 각종 곡물을 가공하여 여러 분야에 기초 소재로 널리 사용되는 전분당산업은 주로 전분류와 당류 등을 생산하고 있습니다. 또한 현재 웰빙, 영양, 기능성 위주의 미래시장을 선점하기 위해 전분제품을 활용한 특화전분 소재, 기능성 당류 및 Multi-Sweetner 제품 등을 개발함으로써 안정적인 미래 수익원 확보에 노력하고 있습니다. 라이신 및 바이오 사업은 개발도상국의 경제발전과 따른 식생활 개선과, 세계 육류 소비의 꾸준한 증가로 인한 사료 수요의 증가로, 안정적인 성장을 하고 있으며, 인간의 가장 기본적인 욕구인 식생활과 깊이 관련되어 있어, 향후에도 지속적인 성장세를 이어갈 것으로 전망하고 있습니다.

#### 3. 경기변동의 특성

식품산업은 타 산업 대비 경기 변동에 비교적 둔감한 특성을 가지고 있습니다. 원재료의 상당 부분을 수입하는 산업 특성상 기후 변화에 따른 국제 곡물가격 변동 및 환율이 수익성에 영향을 미칩니다.

외식시장의 경우 경기 변동에 비교적 민감하여 경기 침체 시 외식수요가 감소할 수 있으나, B2B 식자재 유통시장이 전문 유통업체를 중심으로 한 산업구조 재편에 따라 성장세를 이어갈 것으로 예상합니다.

소재 사업의 제품 수요는 다양한 여러 소비재의 기초소재로 사용되어, 특정 소비재의 수요 변동에 영향을 적게 받습니다. 또한 원료의 대부분을 수입에 의존하고 있어서, 국제 곡물가 및 환율변동 등 외부 요인에 의한 영향을 받습니다.

#### 4. 경쟁요소

식품사업은 제품의 차별화가 어려워 신규회사의 시장진입이 매우 활발하며, 경쟁강도가 높은 편입니다. 다만, 식품사업 분야는 위생적인 생산설비와 전국적인 유통망, 소비자에 대한 브랜드 인지도가 중요한 경쟁요인으로 작용하고 있어 대형 회사의 시장지위는 안정적인데 반해 중소 회사의 영업실적은 변동성이 높게 나타나는 양극화 현상이 나타나고 있습니다. 소재사업은 대규모 시설투자가 필요한 자본집약적 산업특성을 가지고 있어, 신규업체가 시장에 진입하기 어려운 장애요인으로 작용합니다. 또한, 수십년간의 발효 노하우와 경쟁력을 가진 당사를 포함한 선발 업체들이 시장을 주도하고 있어, 발효 노하우가 없는 신규업체는 경쟁력 저하로 시장진입이 어렵습니다

#### 5. 자금조달상의 특성

당사는 공모사채 외에 산업은행, 농수산식품유통공사, 주택도시보증공사 등에서 자금을 조달하고 있으며, 추가 유동성 확보를 위하여 국책은행, 시중은행, 외국계 은행의 여신 한도를 보유하고 있습니다.

### 나. 회사의 현황

#### (1) 영업개황 및 사업부문의 구분

##### (가) 영업개황

당사는 지속적인 혁신활동을 통해 식품, 건강식품, 전분당, 발효식품으로 핵심역량을 집중하며 세계적 경쟁력 확보를 위해 노력해왔습니다. 2006년에는 김치제조업 등을 영위하는 '종가집'을 인수하여 신선사업을 강화하는 계기를 마련하였고, 2016년에는 경영자원 통합을 통한 시너지를 창출하고 경영의 효율성을 달성하기 위하여 대상에프앤에프를 흡수합병하였습니다. 2018년 4월에는 식품사업 역량집중을 통한 경쟁력 강화를 위하여 웰라이프 사업부문을 사업양도 하였습니다. 또한, 당사는 2019년 5월 1일부로 B2B 시장에서의 시너지 확대를 위해 발행주식의 100%를 소유하고 있는 자회사 대상베스트코 주식회사를 흡수합병하였습니다.

당사는 1973년 국내 최초로 해외플랜트 수출 1호를 기록하며 인도네시아 자회사를 설립한 이후 꾸준히 해외 거점을 확대해 왔습니다. 인도네시아, 베트남, 중국, 홍콩, 일본, 미국, 유럽 등 세계 각지에 구축한 글로벌 네트워크는 현지 제조/판매 기능 외에 해외시장 동향 분석, 국내 원부자재 조달 등 글로벌 경영의 중추 역할을 수행하고 있습니다.

동남아시아 법인은 오랜 역사와 탄탄한 영업조직을 바탕으로 현지화를 더욱 가속화 하고 있으며, 미주·유럽 등은 한인시장의 안정된 매출을 기반으로 현지인 시장에 진입하고자 K-FOOD 투자를 확대하고 있어 추가적인 성장이 진행 중에 있습니다. 또한 베트남 법인은 식품공장을 확대 이전하여 가동하고 있으며, 이로 인해 안정적인 매출 성장이 기대 됩니다.

또한, 중국 신공장은 20년 공장 운영을 시작하였고, 미국의 신규 제조기지도 2022년 초 완공하여 가동 중에 있습니다. 김치·편의식·소스, 미국은 김치·고추장의 현지 생산이 가능해져 이에 따른 꾸준한 식품 매출 확대가 예상됩니다.

## (나) 공시대상 사업부문의 구분

연결회사는 제품 및 제조공정의 특성 및 최종소비자 등을 고려하여 영업부문을 식품부문, 소재부문으로 구분하고 있습니다.

### [식품사업]

당사는 1996년부터 도입한 국내 대표적인 종합 식품 브랜드인 '청정원'을 중심으로 '순창고추장', '햇살담은간장' 등 전통 장류부터 '미원', '감치미' 등의 조미료류, 식초, 액젓 등의 농수산물, 서구식품, 육가공식품, 냉동식품, 건강식품, 온라인 전용 브랜드 '집으로ON' 등을 생산 판매하고 있습니다.

또한 2016년 말 주요종속회사인 대상에프앤에프를 흡수 합병하여 신선식품 품목을 확대하고 있습니다. 1987년부터 도입한 국내 대표적인 브랜드인 '종가집'을 중심으로 맛김치, 포기김치, 총각김치 등의 김치류 및 반찬류, 두부류 등의 신선식품을 생산, 판매하고 있습니다.

그리고 2019년 5월 1일을 합병기일로 하여 B2B 식자재 유통사업을 하고 있는 대상베스트코(주)를 흡수 합병했습니다. 대상베스트코(주)는 2010년 인수, 투자를 시작으로 농산물, 수산물, 축산물, 공산품 등의 유통판매를 해온 회사로 당사는 합병을 기반으로 제조 역량과 유통 역량의 결합을 통해 B2B시장에서의 지위 확대를 목표로 하고 있습니다.

PT DAESANG INGREDIENTS INDONESIA는 MSG를 기반으로 한 조미료 사업과, 옥수수를 기반으로 한 전분당 사업을 하고 있습니다. 조미료 제품은 Miwon, Bio Miwon, IndoRasa, Miwon Plus 브랜드와, Orgami 액상비료 브랜드를 생산/판매하고 있으며, 전분당 사업의 경우 2017년 3월부터 옥수수를 원재료로 한 옥수수 전분 및 고과당, 액당, 저감미당, 부제품을 제조 및 판매하고 있습니다.

또한 글로벌 식품사업 확대를 위하여 중국은 20년 신규 공장 운영을 시작하였으며, 미국은 22년 1분기 내 신규 공장을 완공하였습니다. 그리하여 기존 법인의 현지 제조 기반 확대 및 신규 법인의 제조 인프라를 활용하여 김치, 편의식, 소스, 고추장 등 다양한 K-Food의 현지 생산을 확대할 예정이며, 이로 인한 매출 확대가 예상됩니다.

더불어, 포장김치 부문에서 독보적인 브랜드로 자리 잡은 종가집 김치는 미주와 유럽 아시아 등 세계 40여 개 국에서 판매되고 있습니다. 특히 일본 수출의 90% 이상, 아시아 수출의 80% 이상을 현지인이 소비하고 있습니다. 국내 김치 최초로 할랄(HALAL) 인증과 코셔(KOSHER) 인증을 받았습니다. 이외 당사의 해외법인을 통하여 김치류, 장류, 라면, 편의식, 육가공류, 김류, 소스류 등 다양한 제품을 제조, 유통, 판매하고 있습니다.

대상푸드플러스(주)는 추출/농축 기술을 기반으로 소스 및 추출농축류, 분말류 사업을 영위하고 있으며, 추가로 "김"사업 영역까지 확장해 글로벌 시장 개척 및 신규 시장 확장을 통한 지속성장 가능한 사업기반을 구축하고자 합니다.

### [소재사업]

전분당 사업은 국내 최대의 전분 및 전분당 생산규모를 보유하고 있으며, 옥수수를 가공하여 제빵, 제과, 가공식품 원료로 사용되는 일반 전분류와 제지, 섬유, 특수식품 등에 사용되는 변성전분류, 그리고 과당, 물엿, 저감미당, 포도당 등 감미부여 당류, 기능성 추가한 올리고당 및 덱스트린 등 각종 제품을 생산하고 있습니다. 또한 미래시장을 선점하기 위해 신규 기능성 제품을 꾸준히 개발해 나가고 있습니다.

바이오 부문은 MSG, 핵산, 아스파탐, L-페닐알라닌, L-글루타민, L-알기닌, L-히스티딘, L-트립토판 등의 사업을 영위하며, 전 세계 시장에 공급하고, 다양한 제품 Line up을 통해 생활용품, 건강식품, 의약 원료 등의 사용 영역 확대를 통해 고객의 Needs에 부합하고 있습니다.

필수아미노산 중 하나인 라이신은 발효기술을 바탕으로 제조하여 세계 사료업계에 공급하고 있습니다. 라이신은 가축의 성장에 반드시 필요한 필수아미노산으로 세계육류 소비량의 증

가로 지속적인 성장을 할 것으로 전망하고 있습니다.

## (2) 시장점유율

구분	제69기	제68기	제67기	주요경쟁사
김치류	40.9	41.7	41.5	37.2
전분당	33	34	36	27

### ※ 시장점유율 산정기준

○ 김치류 : 닐슨 데이터를 기반으로, 자사 품목 Definition에 따라 산출한 데이터이며 일부 데이터는 산출기준변경으로 과거 시장점유율이 변경되었습니다.

○ 전분당 : 원료 파쇄량 기준(전분당협회 자료 기준)

## (3) 시장의 특성

국내 가공식품 시장은 성숙기 산업의 특성을 보이고 있습니다. 그러나 소득 증가에 따른 식생활 수준의 향상으로 편의지향, 건강지향 프리미엄 수요가 증가하고 있어 새로운 성장 기회가 제공되고 있습니다. 코로나 19(COVID-19) 이슈로 외부 활동이 줄어들면서 가정에서 조리할 수 있는 다양한 제품의 수요가 증가하였고 정상화된 현재에도 꾸준히 증가하고 있습니다. 또한, 국내 B2B 식자재 유통시장은 외식기업의 수가 증가함에 따라 다양한 식자재를 저렴하고 편리하게 공급 받으려는 수요가 늘고 있어 꾸준한 발전이 예상됩니다.

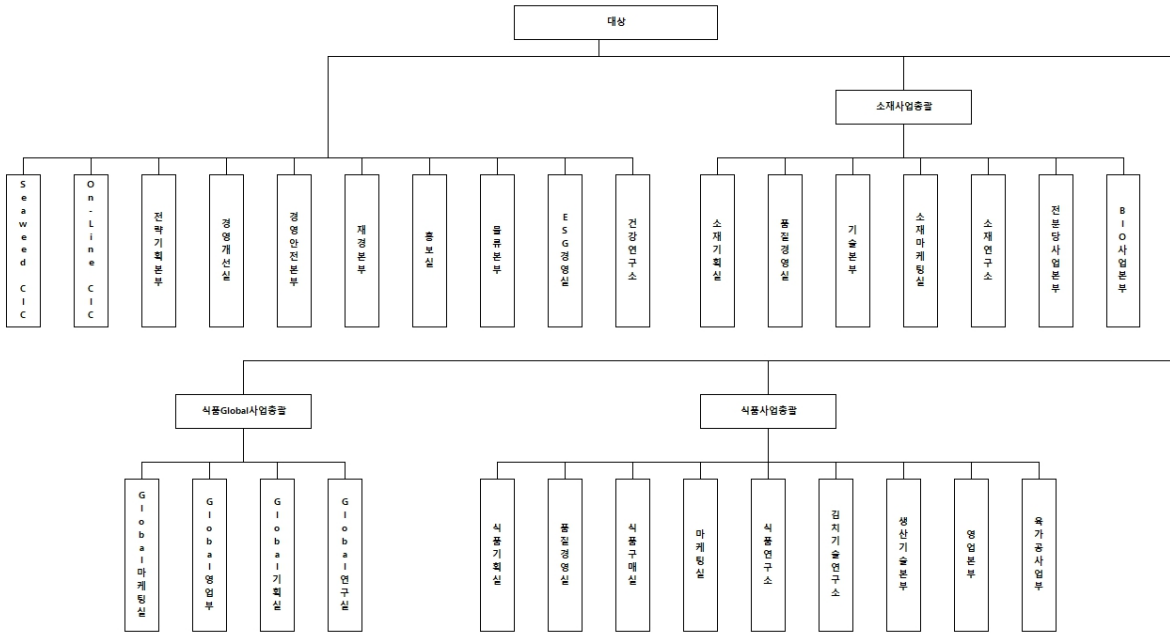
인구 및 소득 증가율이 높은 동남아시아 국가의 경우, 가공식품에 대한 풍부한 수요가 예측되는 동시에 식품 제조기지로서 매력적인 곳입니다. 더불어 미주, 유럽에 걸쳐 전세계적으로 K-FOOD에 대한 관심이 높아짐에 따라 식품산업의 활동 영역이 확대되고 있습니다.

소재사업은 고부가가치, 고기능성 제품의 수요가 꾸준히 증가하고 있으며, 이에 대응하여 당사는 기능화, 고급화된 고객지향적 제품을 개발, 출시하여 시장을 선도하여 지속적으로 성장해 나갈 것입니다.

## (4) 신규사업 등의 내용 및 전망

해당사항 없음.

## (5) 조직도 (※ 2022년 12월 31일 기준)



조직도

## 2. 주주총회 목적사항별 기재사항

### □ 재무제표의 승인

가. 당해 사업연도 당사의 영업상황에 대해서는 상기의 "영업개황"등을 참고하시기 바랍니다

나. 해당 사업연도의 대차대조표(재무상태표) · 손익계산서(포괄손익계산서) · 자본변동표 · 이익잉여금처분계산서(안) 또는 결손금처리계산서(안) · 현금흐름표

※ 아래의 재무제표는 감사전 연결 · 별도 재무제표입니다.  
 외부감사인의 감사의견을 포함한 최종 재무제표는 2023년 3월 16일 전자공시시스템 (<http://dart.fss.or.kr>)에 공시 예정인 당사의 연결 · 별도 감사보고서를 참조하시기 바랍니다

#### (1) 연결 재무제표

##### - 연결 재무상태표

연 결 재 무 상 태 표  
 제69기: 2022년 12월 31일 현재  
 제67기: 2021년 12월 31일 현재

대상주식회사와 그 종속기업

(단위: 원)

과 목	주석	제69(당)기	제68(전)기
자산			
유동자산		1,721,004,720,989	1,523,432,149,454
현금및현금성자산	5,6	558,982,649,	586,321,630,

		590		823	
단기금융상품	5,6	26,821,383,045		21,183,143,502	
매출채권및기타채권	5,7,29,30	374,460,615,319		346,240,574,513	
재고자산	8	706,516,280,331		515,073,453,011	
당기법인세자산		2,250,795,303		3,369,140,597	
기타유동금융자산	5,10	11,809,805,266		9,277,627,683	
기타유동자산	10	35,090,410,464		36,331,133,090	
매각예정자산	32	5,072,781,671		5,635,446,235	
<b>비유동자산</b>			1,469,191,727,379		1,347,097,956,214
장기금융상품	5,6	184,808,945		214,055,152	
당기손익공정가치측정금융자산	5,9	24,571,165,938		4,231,696,318	
기타포괄손익공정가치측정금융자산	5,9,18	14,505,705,258		13,096,469,300	
관계공동기업투자주식	11	68,176,943,407		46,784,206,339	
유형자산	12,18	1,063,612,921,928		992,792,535,787	
무형자산	13	119,209,271,902		111,773,701,302	
투자부동산	14	30,086,184,661		31,887,621,391	
사용권자산	18,31	69,027,970,450		63,894,577,033	
이연법인세자산	26	14,098,731,839		29,565,493,136	
기타비유동금융자산	5,10	41,023,113,198		34,523,912,046	
기타비유동자산	10	24,694,909,853		18,333,688,410	
<b>자산총계</b>			3,190,196,448,368		2,870,530,105,668
<b>부채</b>					
<b>유동부채</b>			997,239,386,623		953,797,737,556
매입채무및기타채무	5,15,18,29	336,663,627,047		369,607,417,684	

단기차입금	5,16,18	469,896,611, 946		328,822,335, 526	
유동성장기차입금	5,16,18	11,906,194,6 84		13,610,174,5 49	
유동성사채	5,17	79,994,272,2 76		129,989,421, 323	
총당부채	19	8,300,918,81 3		7,219,096,76 1	
당기법인세부채	26	111,818,536		28,084,768,1 53	
기타유동금융부채	5,10,31	52,921,879,6 46		45,278,237,7 21	
기타유동부채	10,30	37,444,063,6 75		31,186,285,8 39	
비유동부채			870,330,560, 361		669,509,831, 275
매입채무및기타채무	5,15	95,212,584		89,041,197	
장기차입금	5,16,18	179,229,499, 647		53,058,569,0 90	
사채	5,17	528,825,447, 517		409,039,595, 672	
비유동총당부채	19	1,824,307,13 0		1,510,588,51 2	
순확정급여부채	20	108,711,226, 463		153,897,460, 910	
기타비유동금융부채	5,10,31	49,370,636,7 29		50,073,924,5 06	
기타비유동부채	10	1,623,567,21 2		1,840,651,38 8	
<b>부채총계</b>			1,867,569,94 6,984		1,623,307,56 8,831
<b>자본</b>					
지배기업의소유지분			1,303,312,86 1,591		1,226,900,33 2,020
납입자본	1,22	36,018,248,0 00		36,018,248,0 00	
주식발행초과금		73,467,953,0 00		73,467,953,0 00	
이익잉여금	22	1,026,593,74 8,504		947,397,755, 003	
기타자본항목	22	167,232,912, 087		170,016,376, 017	
비지배지분			19,313,639,7 93		20,322,204,8 17
<b>자본총계</b>			1,322,626,50		1,247,222,53



			1,384		6,837
부채와자본총계			3,190,196,44		2,870,530,10
			8,368		5,668

- 연결 포괄손익계산서

연 결 포 괄 손 익 계 산 서

제69기: 2022년 1월 1일부터 2022년 12월 31일까지

제68기: 2021년 1월 1일부터 2021년 12월 31일까지

대상주식회사와 그 종속기업

(단위 : 원)

과 목	주식	제69(당)기	제68(전)기
매출액	4,31	4,084,090,277,577	3,469,992,522,829
매출원가	23	3,113,752,793,399	2,586,789,345,575
<b>매출총이익</b>		970,337,484,178	883,203,177,254
판매비와관리비	23,24	830,338,493,357	729,957,982,127
기대신용손실충당금전입(환입)		399,355,898	299,099,277
<b>영업이익</b>	4	139,998,990,821	153,245,195,127
기타수익	25	56,730,646,176	101,892,296,583
기타의기대신용손실충당금환입		3,047,771,219	-
기타비용	25	50,379,312,927	50,671,043,319
기타의기대신용손실충당금전입		10,803,300	4,248,971,069
금융수익	25	43,146,113,880	9,425,404,585
유효이자율법이자수익		290,793,573	259,027,888
금융비용	25	81,178,958,329	41,577,135,424
관계기업 및 공동기업에 대한 지분법손익	11,25	2,615,393,498	12,021,260,743
<b>법인세비용차감전순이익</b>		110,932,873,119	184,335,978,295
법인세비용	26	28,713,978,190	39,386,386,442
<b>당기순이익</b>		82,218,894,929	144,949,591,853
<b>당기순이익(손실)의 귀속:</b>			
지배주주지분		83,068,781,218	144,134,814,104
비지배지분		(849,886,289)	814,777,749
<b>기타포괄손익:</b>			
<b>후속적으로 당기손익으로 재분류될 수 있는 항목</b>			
지분법자본변동	11	(1,865,974,938)	2,761,531,955
해외사업환산손익		(1,573,898,927)	22,340,587,376
<b>후속적으로 당기손익으로 재분류되지 않는 항목</b>			
기타포괄손익공정가치측정금융자산 평가손익	9	396,403,741	(196,845,854)
지분법이익잉여금	11	57,911,175	163,156,991
순확정급여부채의 재측정요소	20	24,998,929,197	881,171,934
<b>당기총포괄이익</b>		104,232,265,177	170,899,194,255
<b>당기총포괄손익의 귀속:</b>			
지배주주지분		105,240,830,201	168,589,483,691
비지배지분		(1,008,565,024)	2,309,710,564
<b>지배기업 지분에 대한 주당순이익</b>	27		
1. 보통주기본주당순이익		2,306	4,001
2. 제1우선주기본주당순이익		2,316	4,011

연 결 자 본 변 동 표

제69기 : 2022년 1월 1일부터 2022년 12월 31일까지

제68기 : 2021년 1월 1일부터 2021년 12월 31일까지

대상주식회사와 그 종속기업

(단위 : 원)

과 목	주석	지배기업 소유주 지분					비지배지분	총자본
		자 본 금	주식발행 초과금	이익잉여 금	기타자본 항목	합계		
2021.1.1(전기초)		36,018,248,000	73,467,953,000	827,541,394,674	146,509,728,485	1,083,537,324,159	18,012,494,253	1,101,549,818,412
당기순이익		-	-	144,134,814,104	-	144,134,814,104	814,777,749	144,949,591,853
기타포괄손익:								
기타포괄손익공 정가치측정 금융자산 평가 손익		-	-	-	(196,845,854)	(196,845,854)	-	(196,845,854)
지분법자본변동 및 지분법이익잉여 금	11	-	-	163,156,991	2,761,531,955	2,924,688,946	-	2,924,688,946
해외사업환산손 익		-	-	-	20,941,961,431	20,941,961,431	1,398,625,945	22,340,587,376
순확정급여부채 의 재측정요소		-	-	784,865,064	-	784,865,064	96,306,870	881,171,934
총포괄이익		-	-	145,082,836,159	23,506,647,532	168,589,483,691	2,309,710,564	170,899,194,255
연차배당	22	-	-	(25,226,475,830)	-	(25,226,475,830)	-	(25,226,475,830)
2021.12.31(전기 말)		36,018,248,000	73,467,953,000	947,397,755,003	170,016,376,017	1,226,900,332,020	20,322,204,817	1,247,222,536,837
2022.1.1(당기초)		36,018,248,000	73,467,953,000	947,397,755,003	170,016,376,017	1,226,900,332,020	20,322,204,817	1,247,222,536,837
당기순이익		-	-	83,068,781,218	-	83,068,781,218	(849,886,289)	82,218,894,929
기타포괄손익:								
기타포괄손익공 정가치측정 금융자산 평가 손익		-	-	-	396,403,741	396,403,741	-	396,403,741
지분법자본변동 및 지분법이익잉여 금	11	-	-	57,911,175	(1,865,974,938)	(1,808,063,763)	-	(1,808,063,763)
해외사업환산손 익		-	-	-	(1,313,892,733)	(1,313,892,733)	(260,006,194)	(1,573,898,927)
순확정급여부채 의		-	-	24,897,601,738	-	24,897,601,738	101,327,459	24,998,929,197

재측정요소								
총포괄이익		-	-	108,024,294,131	(2,783,463,930)	105,240,830,201	(1,008,565,024)	104,232,265,177
연차배당	22	-	-	(28,828,300,630)	-	(28,828,300,630)	-	(28,828,300,630)
2022.12.31(당기말)		36,018,248,000	73,467,953,000	1,026,593,748,504	167,232,912,087	1,303,312,861,591	19,313,639,793	1,322,626,501,384

- 연결 현금흐름표

연 결 현 금 흐 름 표

제69기 : 2022년 1월 1일부터 2022년 12월 31일까지

제68기 : 2021년 1월 1일부터 2021년 12월 31일까지

대상주식회사와 그 종속기업

(단위 : 원)

과 목	주식	제69(당)기	제68(당)기
<b>영업활동으로 인한 현금흐름</b>		(90,934,880,148)	58,662,398,322
영업으로부터 창출된 현금흐름	28	(23,349,318,418)	101,664,945,415
이자의 수취		9,697,625,878	3,042,328,472
이자의 지급		(30,576,362,164)	(15,234,722,327)
배당금 수취		96,355,044	4,735,984,561
법인세 납부액		(46,803,180,488)	(35,546,137,799)
<b>투자활동으로 인한 현금흐름</b>		(228,794,317,745)	(29,642,301,538)
단기금융상품의 증가		(51,100,750,040)	(5,300,794,074)
단기금융상품의 감소		45,000,000,000	3,250,000,000
장기금융상품의 증가		(146,098,800)	(195,555,152)
장기금융상품의 감소		175,345,007	-
당기손익공정가치측정금융상품의 증가		(19,500,000,000)	(2,000,400,000)
당기손익공정가치측정금융상품의 감소		-	5,501,731,203
기타포괄손익공정가치측정금융상품의 증가		(800,002,838)	(6,696,782,000)
관계공동기업투자주식의 증가		(20,585,407,333)	(3,300,000,000)
관계공동기업투자주식의 감소		-	6,838,000,000
유형자산의 증가		(174,356,604,418)	(160,115,526,161)
유형자산의 감소		1,226,837,690	7,874,408,523
무형자산의 증가		(5,075,454,394)	(4,817,504,292)
무형자산의 감소		-	1,913,531,964
투자부동산의 증가		-	(305,129)

투자부동산의 감소		658,400,000		3,198,885,001	
기타금융자산의 증가		(28,449,542,683)		(21,869,812,537)	
기타금융자산의 감소		21,874,198,163		8,975,307,448	
매각예정자산의 감소		-		145,407,260,720	
사업양수도로 인한 현금흐름		2,284,761,901		(8,304,747,051)	
<b>재무활동으로 인한 현금흐름</b>			303,096,038,229		46,616,078,264
단기차입금의 증가		976,946,927,626		677,450,865,451	
단기차입금의 감소		(799,027,425,494)		(623,098,666,406)	
유동성장기차입금의 감소		(15,096,182,619)		(14,351,083,330)	
유동성사채의 감소		(130,000,000,000)		(100,000,000,000)	
장기차입금의 증가		126,259,651,510		9,619,080,000	
장기차입금의 감소		(365,472,000)			
사채의 증가		199,253,940,000		149,318,981,294	
기타금융부채의 증가		4,844,813		40,289,649	
기타금융부채의 감소		(26,051,944,977)		(27,136,912,564)	
배당금의 지급		(28,828,300,630)		(25,226,475,830)	
<b>현금및현금성자산의 증감</b>			(16,633,159,664)		75,636,175,048
환율변동효과			(10,705,821,569)		4,146,112,672
기초의 현금및현금성자산			586,321,630,823		506,539,343,103
<b>기말의 현금및현금성자산</b>			558,982,649,590		586,321,630,823

- 연결 주석

제69기 : 2022년 1월 1일부터 2022년 12월 31일까지

제68기 : 2021년 1월 1일부터 2021년 12월 31일까지

대상주식회사와 그 종속기업

## 1. 일반사항

이 재무제표는 기업회계기준서 제1110호 '연결재무제표'에 의한 지배기업인 대상주식회사(이하 "지배기업")와 대상에프앤비(주) 등 19개 종속기업(이하 대상주식회사와 그 종속기업을 일괄하여 "연결기업")을 연결 대상으로 하고, 관계기업인 PT Daesang Agung Indonesia 등과 공동기업인 Daesang Ricor Co., Ltd.등을 지분법적용 대상으로 하여 작성된 연결재무제표입니다.

지배기업은 1956년에 설립되어 1970년 4월에 주식을 상장한 공개회사로서, 조미료 및 식품첨가물의 제조 등을 주 영업목적으로 하고 있습니다. 지배기업은 설립 후 수차례의 증자 및 감자를 거쳐 당기말 현재 납입 자본금은 36,018백만원(보통주 34,648백만원 및 우선주 1,370백만원)이며, 당기말 현재 지배기업의 주요 주주현황(보통주)은 다음과 같습니다.

주주명	보통주식수(주)	지분율(%)
대상홀딩스(주)	13,608,456	39.28
국민연금공단	4,309,743	12.44
대상문화재단	1,324,957	3.82
기타	15,404,869	44.46
합계	34,648,025	100.00

### 1-2 종속기업의 현황

#### (1) 종속기업의 개요

보고기간종료일 현재 연결기업의 연결대상 종속기업의 현황은 다음과 같습니다.

종속기업	지배지분율(%)		소재지	결산월일	업종
	당기말	전기말			
대상에프앤비(주)	100.00	100.00	국내	12월 31일	식품제조
신안천일염(주)	90.00	90.00	국내	12월 31일	식품제조
대상푸드플러스(주)(*1)	100.00	100.00	국내	12월 31일	식품제조
PT Daesang Ingredients Indonesia(*2)	89.98	89.98	인도네시아	12월 31일	식품제조
PT Daesang Food Indonesia(*3)	97.02	97.02	인도네시아	12월 31일	식품제조
Daesang Vietnam Co., Ltd.(*4)	93.11	93.11	베트남	12월 31일	식품제조
Daesang H.K. Ltd.	100.00	100.00	중국	12월 31일	무역업
대상(북경)식품(유)	100.00	100.00	중국	12월 31일	식품제조
천진덕풍(유)	100.00	100.00	중국	12월 31일	식품제조
Daesang Japan Inc.	100.00	100.00	일본	12월 31일	무역업
Daesang America Inc.	95.00	95.00	미국	12월 31일	무역업
Daesang Europe. B.V.	100.00	100.00	네덜란드	12월 31일	무역업
디유푸드(주)	92.50	92.50	국내	12월 31일	식품제조
Daesang Duc Viet JSC.	100.00	100.00	베트남	12월 31일	식품제조
Daesang Philippines Corp.	100.00	100.00	필리핀	12월 31일	무역업
대상(연운항)식품(유)	100.00	100.00	중국	12월 31일	식품제조

DSF DE, Inc.	100.00	100.00	미국	12월 31일	투자업
Daesang Foods USA Inc.	100.00	100.00	미국	12월 31일	식품제조
대상델리하임㈜(*6)	100.00	100.00	국내	12월 31일	식품제조
㈜홍보에너지(*7)(*8)	-	-	국내	12월 31일	폐기물처리

- (\*1) 전기 중 (주)정풍에서 대상푸드플러스(주)로 상호를 변경하였습니다.  
(\*2) 전기 중 PT MIWON INDONESIA에서 PT Daesang Ingredients Indonesia로 상호를 변경하였습니다.  
(\*3) 전기 중 PT ANEKA BOGA NUSANTARA에서 PT Daesang Food Indonesia로 상호를 변경하였습니다.  
(\*4) 당기 중 Miwon Vietnam Co., Ltd에서 Daesang Vietnam Co., Ltd.로 상호를 변경하였습니다.  
(\*5) 당기 중 DUC VIET FOOD JOINT STOCK COMPANY에서 Daesang Duc Viet JSC.로 상호를 변경하였습니다.  
(\*6) 전기 중 종속기업인 대상델리하임(주)이 설립되었습니다.  
(\*7) 당기 중 지분을 취득함에 따라 종속기업에 포함되었습니다.  
(\*8) 당기 중 지분을 처분함에 따라 종속기업에서 제외되었습니다.

## (2) 종속기업 관련 재무정보 요약

보고기간종료일 현재 연결재무제표 작성대상 종속기업의 요약재무정보는 다음과 같습니다.

(단위: 백만원)

종속기업	자산	부채	자본	매출액	당기순이익 (손실)	당기총포괄 이익(손실)
대상에프앤비(주)	73,014	30,605	42,409	144,469	1,221	1,602
신안천일염(주)	6,806	1,643	5,163	8,722	193	446
대상푸드플러스(주)	87,369	33,955	53,414	65,342	(1,544)	(1,067)
PT Daesang Ingredients Indonesia	245,537	98,238	147,299	369,468	(10,397)	(13,237)
PT Daesang Food Indonesia	25,697	16,406	9,291	65,724	(46)	(221)
Daesang Vietnam Co., Ltd.	99,519	47,239	52,280	170,592	2,856	4,258
Daesang H.K. Ltd.	8,088	3,365	4,723	49,175	318	597
대상(북경)식품(유)	11,501	16,486	(4,985)	61,148	(2,396)	(2,179)
천진덕풍(유)	5,693	292	5,401	4,568	5	(138)
Daesang Japan Inc.	49,914	45,900	4,014	110,645	(813)	(1,177)
Daesang America Inc.	46,965	45,170	1,795	141,480	(826)	(642)
Daesang Europe. B.V.	68,219	65,732	2,487	169,392	455	466
디유푸드(주)	3,353	2,099	1,254	9,168	82	84
Daesang Duc Viet JSC.	26,118	10,117	16,001	52,053	1,447	1,845
Daesang Philippines Corp.	25,053	6,770	18,283	24,319	242	(427)
대상(연운항)식품(유)	26,347	7,700	18,647	15,438	(105)	(598)
DSF DE, Inc.	17,019	-	17,019	-	(1)	3
Daesang Foods USA Inc.	25,127	11,307	13,820	1,563	(2,827)	(1,702)
대상델리하임(주)	28,730	8,817	19,913	40,129	(2,186)	(2,024)
㈜홍보에너지	-	-	-	2,076	(740)	(740)
합계	880,069	451,841	428,228	1,505,471	(15,062)	(14,851)



(전기)

(단위: 백만원)

종속기업	자산	부채	자본	매출액	당기순이익 (손실)	당기총포괄 이익(손실)
대상에프앤비(주)	70,293	29,486	40,807	113,690	6,649	6,649
신안천일염(주)	7,764	3,047	4,717	8,085	(221)	(298)
대상푸드플러스(주)	84,894	30,413	54,481	51,195	252	254
PT Daesang Ingredients Indonesia	225,062	64,526	160,536	276,989	4,340	16,079
PT Daesang Food Indonesia	15,803	6,291	9,512	48,817	1,058	1,711
MIWON VIETNAM CO.,LTD.	93,864	45,842	48,022	128,908	4,312	8,678
DAESANG (H.K.) LTD.	9,669	5,543	4,126	38,889	160	491
대상(북경)식품유한공사	10,533	13,339	(2,806)	52,368	(4,562)	(4,653)
천진덕풍식품유한공사	5,721	182	5,539	4,061	(65)	513
DAESANG JAPAN INC.	36,136	30,945	5,191	95,285	727	615
DAESANG AMERICA INC.	35,798	33,361	2,437	118,850	187	378
DAESANG EUROPE B.V.	51,806	49,786	2,020	110,269	331	333
디유포드(주)	2,713	1,542	1,171	6,591	(32)	(87)
DUC VIET FOOD JOINT STOCK COMPANY	18,341	4,184	14,157	37,679	1,043	2,343
DAESANG PHILIPPINES CORPORATION	8,040	7,135	905	21,022	(122)	(97)
대상(연운항)식품유한공사	28,275	9,030	19,245	10,788	159	2,143
DSF DE,INC	17,016	-	17,016	-	(1)	3
Daesang Foods USA	21,655	6,133	15,522	-	(1,206)	130
대상델리하임(주)	26,138	4,200	21,938	5,822	(505)	(690)
합계	769,521	344,986	424,536	1,129,308	12,504	34,495

### (3) 연결대상범위의 변동

연결범위의 변동내용은 다음과 같습니다.

회사명	변동내용	사유
(주)홍보에너지	신규포함	지분인수
(주)홍보에너지	제외	지분매각

## 2. 중요한 회계정책 및 재무제표 작성기준

다음은 연결재무제표의 작성에 적용된 주요한 회계정책입니다. 이러한 정책은 별도의 언급이 없다면, 표시된 회계기간에 계속적으로 적용됩니다.

### 2-1 재무제표 작성기준

연결기업의 연결재무제표는 '주식회사 등의 외부감사에 관한 법률'에 따라 제정된 한국채택 국제회계기준에 따라 작성되었습니다.

연결재무제표는 금융상품 등 아래 회계정책에서 별도로 언급하고 있는 사항을 제외하고는 역사적원가를 기준으로 작성되었습니다. 본 연결재무제표는 원화로 표시되어있으며 다른 언급이 있는 경우를 제외하고는 백만원 단위로 표시되어 있습니다.

## 2-2 연결기준

연결재무제표는 매 회계연도 12월 31일 현재 지배기업 및 종속기업의 재무제표로 구성되어 있습니다. 지배력은 피투자자에 대한 관여로 변동이익에 노출되거나 변동이익에 대한 권리가 있고 피투자자에 대하여 자신의 힘으로 그러한 이익에 영향을 미치는 능력이 있을 때 획득됩니다. 구체적으로 연결기업이 다음을 모두 갖는 경우에만 피투자자를 지배합니다.

- 피투자자에 대한 힘(즉 피투자자의 관련활동을 지시하는 현재의 능력을 갖게 하는 현존 권리)
- 피투자자에 대한 관여로 인한 변동이익에 대한 노출 또는 권리
- 투자자의 이익금액에 영향을 미치기 위하여 피투자자에 대하여 자신의 힘을 사용하는 능력

피투자자의 의결권의 과반수 미만을 보유하고 있는 경우 연결기업은 피투자자에 대한 힘을 갖고 있는지를 평가할 때 다음을 포함한 모든 사실과 상황을 고려하고 있습니다.

- 투자자와 다른 의결권 보유자 간의 계약상 약정
- 그 밖의 계약상 약정에서 발생하는 권리
- 연결기업의 의결권 및 잠재적 의결권

연결기업은 지배력의 세 가지 요소 중 하나 이상에 변화가 있음을 나타내는 사실과 상황이 있는 경우 피투자자를 지배하는지 재평가합니다. 종속기업에 대한 연결은 연결기업이 종속기업에 대한 지배력을 획득하는 시점부터 지배력을 상실하기 전까지 이루어집니다. 기중 취득하거나 처분한 종속기업의 자산, 부채, 수익 및 비용은 연결기업이 지배력을 획득한 날부터 연결기업이 종속기업을 더 이상 지배하지 않게 된 날까지 포괄손익계산서에 포함하고 있습니다.

당기순손익과 기타포괄손익의 각 구성요소는 비지배지분이 부(-)의 잔액이 되더라도 지배기업의 소유주지분과 비지배지분에 귀속시키고 있습니다. 필요한 경우 종속기업의 회계정책을 연결기업과 일치시키기 위하여 종속기업의 재무제표를 수정하여 사용하고 있습니다. 연결기업 간의 거래로 인해 발생한 모든 연결기업의 자산, 부채, 자본, 수익, 비용 및 현금흐름은 전액 제거하고 있습니다.

지배력을 상실하지 않는 종속기업에 대한 지배기업의 소유지분 변동은 자본거래로 회계처리하고 있습니다.

지배기업이 종속기업에 대한 지배력을 상실한 경우 지배력을 상실한 날에 종속기업의 자산(영업권 포함), 부채, 비지배지분 및 자본의 기타 항목을 제거하고 그에 따른 손익을 당기손익으로 인식하고 있습니다. 이전의 종속기업에 대한 잔여 투자는 공정가치로 인식하고 있습니다.

## 2-3 사업결합 및 영업권

사업결합은 취득법을 적용하여 회계처리하고 있습니다. 취득원가는 취득일의 공정가치로 측정된 이전대가와 피취득자에 대한 비지배지분 금액의 합계로 측정하고 있습니다. 각 사업결합에 대해 취득자는 피취득자에 대한 비지배지분을 공정가치 또는 피취득자의 식별가능한 순자산 중의 비지배지분의 비례적 지분으로 측정하고 있으며 취득관련원가는 발생시 비용으로 처리하고 있습니다.

연결기업은 취득일에 식별가능한 취득 자산과 인수 부채를 취득일에 존재하는 계약조건, 경제상황, 취득자의 영업정책이나 회계정책 그리고 그 밖의 관련조건에 기초하여 분류하거나 지정하고 있습니다.

단계적으로 이루어지는 사업결합의 경우 취득자는 이전에 보유하고 있던 피취득자에 대한 지분을 취득일의 공정가치로 재측정하고 그 결과 발생하는 공정가치와 장부금액과의 차이를 당기손익에 반영하고 있습니다.

취득자가 피취득자에게 조건부 대가를 제공한 경우 동 대가는 취득일의 공정가치로 측정하여 이전대가에 포함하고 있으며 자산이나 부채로 분류된 조건부 대가의 후속적인 공정가치 변동은 기업회계기준서 제1109호에 따라 당기손익이나 기타포괄손익으로 인식하고 있습니다. 또한 자본으로 분류된 조건부 대가는 재측정하지 않고 정산시 자본 내에서 회계처리하고 있습니다. 조건부 대가가 기업회계기준서 제1109호의 적용범위에 해당되지 않는 경우 적절한 기업회계기준서에 따라 측정하고 있습니다.

영업권은 이전대가와 비지배지분 금액 및 이전에 보유하고 있던 지분의 합계액이 식별가능한 취득 자산과 인수 부채의 순액을 초과하는 금액으로 측정하고 있습니다. 취득한 순자산의 공정가치가 이전대가 등의 합계액을 초과하는 경우 연결기업은 모든 취득 자산과 인수 부채를 정확하게 식별하였는지에 대해 재검토하고 취득일에 인식한 금액을 측정하는 데 사용한 절차를 재검토하고 있습니다. 만약 이러한 재검토 후에도 여전히 이전대가 등의 합계액이 취득한 순자산의 공정가치보다 낮다면 그 차익을 당기이익으로 인식하고 있습니다.

최초 인식 후 영업권은 취득원가에서 손상차손누계액을 차감한 가액으로 계상하고 있습니다. 손상검사 목적상 사업결합으로 취득한 영업권은 사업결합으로 인한 시너지효과의 혜택을 받게 될 것으로 기대되는 각 현금창출단위나 현금창출단위집단에 취득일로부터 배분되며 이는 배분대상 현금창출단위나 현금창출단위집단에 피취득자의 다른 자산이나 부채가 할당되어 있는지와 관계없이 이루어집니다.

영업권이 배분된 현금창출단위 내의 영업을 처분하는 경우 처분되는 영업과 관련된 영업권은 처분손익을 결정할 때 그 영업의 장부금액에 포함하며 현금창출단위 내에 존속하는 부분과 처분되는 부분의 상대적인 가치를 기준으로 측정하고 있습니다.

## 2-4 관계기업 및 공동기업 투자

관계기업은 지배기업이 유의적인 영향력을 보유하는 기업입니다. 유의적인 영향력은 피투자자의 재무정책과 영업정책에 관한 의사결정에 참여할 수 있는 능력이지만 그러한 정책의 지배력이나 공동지배력은 아닙니다.

공동기업은 약정의 공동지배력을 보유하는 당사자들이 그 약정의 순자산에 대한 권리를 보유하는 공동약정입니다. 공동지배력은 약정의 지배력에 대한 계약상 합의된 공유로서, 관련 활동에 대한 결정에 지배력을 공유하는 당사자들 전체의 동의가 요구될 때에만 존재합니다.

연결기업은 관계기업 및 공동기업 투자에 대하여 지분법을 적용하여 회계처리하고 있습니다

. 관계기업 및 공동기업 투자는 최초 취득원가로 인식되며, 취득일 이후 관계기업이나 공동기업의 순자산변동액 중 연결기업의 지분 해당액을 인식하기 위하여장부금액을 가감하고 있습니다. 관계기업이나 공동기업과 관련된 영업권은 해당 투자자산의 장부금액에 포함되며 상각 또는 별도의 손상검사를 수행하지 아니하고 있습니다.

관계기업 및 공동기업의 영업에 따른 손익 중 연결기업의 지분 해당분은 연결손익계산서에 직접 반영되며 기타포괄손익의 변동은 연결기업의 기타포괄손익의 일부로 표시하고 있습니다. 관계기업이나 공동기업의 자본에 직접 반영된 변동이 있는 경우 연결기업의 지분 해당분은 자본변동표에 반영하고 있습니다. 연결기업과 관계기업 및 공동기업간 거래에 따른 미실현손익은 연결회사의 지분 해당분 만큼 제거하고 있습니다.

관계기업 및 공동기업에 대한 이익은 세효과 및 관계기업 및 공동기업의 종속기업 비지배지분을 차감한 후의 연결기업 지분에 해당하는 부분을 연결포괄손익계산서에 영업외손익에 표시하고 있습니다.

관계기업 및 공동기업의 보고기간은 지배기업의 보고기간과 동일하며 연결기업과 동일한 회계정책의 적용을 위해 필요한 경우 재무제표를 조정하고 있습니다.

지분법을 적용한 이후, 연결기업은 관계기업 및 공동기업 투자에 대하여 추가적인 손상차손을 인식할 필요가 있는지 결정합니다. 연결기업은 매 보고기간말에 관계기업 및 공동기업 투자가 손상된 객관적인 증거가 있는지 판단하고, 그러한 객관적인 증거가 있는 경우 관계기업 및 공동기업 투자의 회수가능액과 장부금액과의 차이를 손상차손으로 하여 '관계기업 및 공동기업 지분법손익'의 계정으로 연결포괄손익계산서에 인식하고 있습니다.

연결기업은 관계기업에 대하여 유의적인 영향력을 상실하거나 공동기업에 대한 공동지배력을 상실한 때에 종전 관계기업이나 공동기업에 대한 잔여 보유 지분이 있다면 그 잔여 지분을 공정가치로 측정하고 있으며, 유의적인 영향력 및 공동지배력을 상실한 때의 관계기업 및 공동기업 투자의 장부금액과 잔여지분의 공정가치 및 처분대가와의 차이는 당기손익으로 반영하고 있습니다.

## 2-5 유동성/비유동성 분류

연결기업은 자산과 부채를 유동/비유동으로 연결재무상태표에 구분하여 표시하고 있습니다.

자산은 다음의 경우에 유동자산으로 분류하고 있습니다.

- 정상영업주기 내에 실현될 것으로 예상되거나, 정상영업주기 내에 판매하거나 소비할 의도가 있다.
  - 주로 단기매매 목적으로 보유하고 있다.
  - 보고기간 후 12개월 이내에 실현될 것으로 예상한다.
  - 현금이나 현금성자산으로서, 교환이나 부채 상환 목적으로의 사용에 대한 제한 기간이 보고기간 후 12개월 이상이 아니다.
- 그 밖의 모든 자산은 비유동자산으로 분류하고 있습니다.

부채는 다음의 경우에 유동부채로 분류하고 있습니다.

- 정상영업주기 내에 결제될 것으로 예상하고 있다.
- 주로 단기매매 목적으로 보유하고 있다.
- 보고기간 후 12개월 이내에 결제하기로 되어 있다.
- 보고기간 후 12개월 이상 부채의 결제를 연기할 수 있는 무조건의 권리를 가지고 있지 않다.

그 밖의 모든 부채는 비유동부채로 분류하고 있습니다.

이연법인세자산(부채)은 비유동자산(부채)으로 분류하고 있습니다.

※ 상세한 주석사항은 2023.03.16까지 공시 예정인 당사의 연결 감사보고서 및 별도 감사보고서를 참조하시기 바랍니다.

(2) 별도 재무제표  
- 별도 재무상태표

재 무 상 태 표  
제69기말 : 2022년 12월 31일 현재  
제68기말 : 2021년 12월 31일 현재

대상주식회사

(단위: 원)

과 목	주석	제69(당)기말	제68(전)기말
자산			
유동자산		1,355,152,474,623	1,235,762,992,276
현금및현금성자산	5,6	463,827,736,531	510,864,187,831
단기금융상품	5,6	20,900,000,000	10,850,000,000
매출채권및기타채권	5,7,29,31	346,720,128,833	321,439,359,486
재고자산	8	490,379,290,866	356,986,716,559
당기법인세자산	26	1,240,769,542	-
기타유동금융자산	5,10	10,375,290,441	9,775,345,516
기타유동자산	10	21,709,258,410	25,847,382,884
비유동자산		1,503,777,957,483	1,391,643,801,708
장기금융상품	5,6	15,000,000	15,000,000
매출채권및기타채권	5,7	84,298,489	32,616,246
당기손익공정가치측정금융자산	5,9	24,571,165,938	4,231,696,318
기타포괄손익공정가치측정금융자산	5,9,18	14,505,705,258	13,096,469,300
종속기업투자주식	11	403,099,419,387	392,113,740,721
관계·공동기업투자주식	11	42,455,669,656	21,870,262,323
유형자산	12,18	795,488,418,	717,419,723,

		880		168	
무형자산	13	89,565,233,4		81,576,096,7	
		15		48	
투자부동산	14	41,168,252,4		43,715,988,3	
		02		73	
사용권자산	32	42,866,845,7		51,061,142,9	
		17		65	
이연법인세자산	26	8,852,767,70		28,095,982,8	
		8		11	
기타비유동금융자산	5,10	31,621,571,2		26,708,251,7	
		20		17	
기타비유동자산	10	9,483,609,41		11,706,831,0	
		3		18	
<b>자산총계</b>			2,858,930,43		2,627,406,79
			2,106		3,984
<b>부채</b>					
<b>유동부채</b>			766,106,968,		785,907,572,
			153		466
매입채무및기타채무	3,5,15,2	287,200,731,		324,093,973,	
	9	881		341	
단기차입금	3,5,16,1	321,068,154,		236,747,640,	
	8	134		250	
유동성장기차입금	3,5,16,1	524,674,684		494,904,549	
	8				
유동성사채	3,5,17	79,994,272,2		129,989,421,	
		76		323	
총당부채	19	8,021,507,87		6,620,152,28	
		3		8	
당기법인세부채		-		27,058,570,6	
				99	
기타유동금융부채	3,5,10,3	42,536,254,9		33,675,547,6	
	2	59		25	
기타유동부채	10,31	26,761,372,3		27,227,362,3	
		46		91	
<b>비유동부채</b>			804,102,032,		632,210,020,
			407		995
매입채무및기타채무	3,5,15	95,212,584		89,041,197	
장기차입금	3,5,16,1	140,490,218,		30,014,893,0	
	8	406		90	
사채	3,5,17	528,825,447,		409,039,595,	
		517		672	
비유동총당부채	19	1,538,353,13		1,510,588,51	
		0		2	
순확정급여부채	20	99,296,175,2		142,448,865,	
		90		257	

기타비유동금융부채	3,5,10,3 2	32,514,689,4 23		47,577,087,7 21	
기타비유동부채	10	1,341,936,05 7		1,529,949,54 6	
<b>부채총계</b>			1,570,209,00 0,560		1,418,117,59 3,461
<b>자본</b>					
납입자본	1,22	36,018,248,0 00		36,018,248,0 00	
주식발행초과금		73,467,953,0 00		73,467,953,0 00	
이익잉여금	22	1,026,822,32 8,820		946,035,255, 931	
기타자본항목	22	152,412,901, 726		153,767,743, 592	
<b>자본총계</b>			1,288,721,43 1,546		1,209,289,20 0,523
<b>부채와자본총계</b>			2,858,930,43 2,106		2,627,406,79 3,984

- 별도 포괄손익계산서

포괄손익계산서

제69기: 2022년 1월 1일부터 2022년 12월 31일까지

제68기: 2021년 1월 1일부터 2021년 12월 31일까지

대상주식회사

(단위: 원)

과목	주석	제69(당)기	제68(전)기
매출액	4,29,31	3,289,633,813,61 1	2,875,271,857,56 7
매출원가	23,29	2,471,550,435,32 9	2,119,973,996,93 0
<b>매출총이익</b>		818,083,378,282	755,297,860,637
판매비와관리비	23,24	688,823,845,088	626,235,915,044
기대신용손실충당금전입	7	190,206,257	160,066,878
<b>영업이익</b>		129,259,533,194	129,061,945,593
기타수익	25	56,427,650,984	106,601,955,532
기타의기대신용손실충당금환입	10	3,043,505,519	-
기타비용	25	36,383,045,678	37,484,948,388
기타의기대신용손실충당금전입	10	-	4,247,898,127
금융수익	25	38,165,809,791	11,690,861,953
유효이자율법이자수익	5	290,793,573	259,027,888
금융비용	25	64,075,263,155	37,235,372,483
종속기업에 대한 지분법손익	11,25	(7,774,825,811)	1,219,685,150
<b>법인세비용차감전순이익</b>		115,619,859,325	173,854,127,357
법인세비용	26	30,880,016,626	33,843,989,474
<b>당기순이익</b>		84,739,842,699	140,010,137,883

기타포괄손익:			
후속적으로 당기손익으로 재분류될 수 있는 항목			
지분법자본변동	11	(1,751,245,607)	18,484,471,316
후속적으로 당기손익으로 재분류되지 않는 항목			
기타포괄손익공정가치측정금융자산 평가손익	5,9	396,403,741	(196,845,854)
지분법이익잉여금	11	1,966,453,649	684,685,485
순확정급여부채 재측정요소	20	22,909,077,171	90,141,435
당기총포괄이익		108,260,531,653	159,072,590,265
주당이익	27		
1. 보통주기본주당순이익		2,352	3,887
2. 제1우선주주당순이익		2,362	3,897



- 별도 자본변동표

자 본 변 동 표

제69기 : 2022년 1월 1일부터 2022년 12월 31일까지

제68기 : 2021년 1월 1일부터 2021년 12월 31일까지

대상주식회사

(단위: 원)

과 목	주식	자 본 금	주식발행초 과금	이익잉여금	기타자본항 목	총 계
2021.1.1(전기초)		36,018,24 8,000	73,467,95 3,000	830,476,76 6,958	135,480,11 8,130	1,075,443,0 86,088
전기순이익		-	-	140,010,13 7,883	-	140,010,137 ,883
기타포괄손익:						
기타포괄손익공정 가치측정 금융자산 평가손익	5,9	-	-	-	(196,845,8 54)	(196,845,85 4)
지분법자본변동및 지분법이이익잉여금	11	-	-	684,685,48 5	18,484,471 ,316	19,169,156, 801
순확정급여부채 재 측정요소	20	-	-	90,141,435	-	90,141,435
총포괄이익		-	-	140,784,96 4,803	18,287,625 ,462	159,072,590 ,265
연차배당	22	-	-	(25,226,47 5,830)	-	(25,226,475 ,830)
2021.12.31(전기말)		36,018,24 8,000	73,467,95 3,000	946,035,25 5,931	153,767,74 3,592	1,209,289,2 00,523
2022.1.1(당기초)		36,018,24 8,000	73,467,95 3,000	946,035,25 5,931	153,767,74 3,592	1,209,289,2 00,523
당기순이익		-	-	84,739,842 ,699	-	84,739,842, 699
기타포괄손익:						
기타포괄손익공정 가치측정 금융자산 평가손익	5,9	-	-	-	396,403,74 1	396,403,741
지분법자본변동및 지분법이이익잉여금	11	-	-	1,966,453, 649	(1,751,245, 607)	215,208,042
순확정급여부채 재 측정요소	20	-	-	22,909,077 ,171	-	22,909,077, 171
총포괄이익		-	-	109,615,37 3,519	(1,354,841, 866)	108,260,531 ,653
연차배당	22	-	-	(28,828,30 0,630)	-	(28,828,300 ,630)
2022.12.31(당기말)		36,018,24 8,000	73,467,95 3,000	1,026,822, 328,820	152,412,90 1,726	1,288,721,4 31,546

- 별도 현금흐름표

현금흐름표

제69기 : 2022년 1월 1일부터 2022년 12월 31일까지

제68기 : 2021년 1월 1일부터 2021년 12월 31일까지

대상주식회사

(단위: 원)

과목	주석	제69(당)기	제68(전)기
영업활동으로 인한 현금흐름		(54,258,878,316)	49,069,718,627
영업으로부터 창출된 현금흐름	28	5,229,806,300	82,791,107,660
이자의 수취		8,356,342,064	2,251,457,781
이자의 지급		(20,274,964,884)	(13,973,181,065)
배당금 수취		96,355,044	4,735,984,561
법인세 납부액		(47,666,416,840)	(26,735,650,310)
투자활동으로 인한 현금흐름		(217,727,338,533)	(28,410,434,941)
단기금융상품의 증가		(50,900,000,000)	(1,150,000,000)
단기금융상품의 감소		40,850,000,000	150,000,000
당기손익공정가치측정금융자산의 증가		(19,500,000,000)	(2,000,400,000)
당기손익공정가치측정금융자산의 감소		-	570,892,382
기타포괄손익공정가치측정금융자산의 증가		(800,002,838)	(6,696,782,000)
종속기업투자주식의 증가		(33,213,561,760)	(19,389,235,510)
종속기업투자주식의 감소		20,394,750,000	-
관계기업투자주식의 증가		(20,585,407,333)	(3,300,000,000)
관계기업투자주식의 감소		-	6,838,000,000
유형자산의 증가		(148,811,507,479)	(126,973,247,128)
유형자산의 감소		846,548,068	7,824,214,674

무형자산의 증가	(4,210,819,496)	(4,498,094,297)	
무형자산의 감소	-	1,913,586,364	
투자부동산의 증가	-	(305,129)	
투자부동산의 감소	658,400,000	3,693,565,001	
매각예정자산의 감소	-	123,250,000,000	
기타금융자산의 증가	(24,683,967,614)	(11,934,226,140)	
기타금융자산의 감소	22,228,229,919	3,151,946,842	
사업양도로 인한 현금흐름	-	139,650,000	
<b>재무활동으로 인한 현금흐름</b>		233,033,752,082	43,387,518,616
단기차입금의 증가	702,869,743,439	530,718,279,086	
단기차입금의 감소	(601,899,069,216)	(491,749,711,954)	
유동성장기부채의 감소	(659,083,330)	(735,793,330)	
유동성사채의 감소	(130,000,000,000)	(100,000,000,000)	
장기차입금의 증가	111,000,000,000	-	
사채의 증가	199,253,940,000	149,318,981,294	
기타금융부채의 증가	-	3,427,685,548	
기타금융부채의 감소	(18,703,478,181)	(22,365,446,198)	
배당금의 지급	(28,828,300,630)	(25,226,475,830)	
<b>현금및현금성자산의 증감</b>		(38,952,464,767)	64,046,802,302
<b>외화표시 현금및현금성자산 환율변동효과</b>		(8,083,986,533)	650,491,148
<b>기초의 현금및현금성자산</b>		510,864,187,831	446,166,894,381
<b>기말의 현금및현금성자산</b>		463,827,736,531	510,864,187,831

-이익잉여금처분계산서 또는 결손금처리계산서(안)

제69기 : 2022년 1월 1일부터 2022년 12월 31일까지

제68기 : 2021년 1월 1일부터 2021년 12월 31일까지

대상주식회사

(단위: 원)

과 목	제 69 (당) 기		제 68 (당) 기	
미처분 이익잉여금		1,007,122,328,820		926,335,255,931
전기이월이익잉여금(정책변경 반영전)	897,506,955,301		785,550,291,128	
회계정책의 변경효과	-		-	
전기이월이익잉여금	897,506,955,301		785,550,291,128	
순확정급여부채 재측정요소	22,909,077,171		90,141,435	
지분법이익잉여금	1,966,453,649		684,685,485	
당기순이익	84,739,842,699		140,010,137,883	
임의적립금 등의 이입액		-		-
연구및인력개발준비금		-		-
이익잉여금 처분액		28,828,300,630		28,828,300,630
이익준비금		-		-
배당금	28,828,300,630		28,828,300,630	
(현금배당/주당배당금(률):				
보통주 : 당기 800원(80%) 전기 700원(70%)				
우선주(1) : 당기 810원(81%) 전기 710원(71%)				
차기이월 미처분이익잉여금		978,294,028,190		897,506,955,301

- 별도 주석

제69기 : 2022년 1월 1일부터 2022년 12월 31일까지

제68기 : 2021년 1월 1일부터 2021년 12월 31일까지

대상주식회사

1. 일반사항

대상주식회사(이하 '당사')는 1956년에 설립되어 1970년 4월에 주식을 상장한 공개회사로서

, 조미료 및 식품첨가물의 제조 등을 주 영업목적으로 하고 있습니다. 당사는 설립 후 수차례의 증자 및 감자를 거쳐 당기말 현재 납입 자본금은 36,018백만원 (보통주 34,648백만원 및 우선주 1,370백만원)이며, 당기말 현재 당사의 주요 주주현황(보통주)은 다음과 같습니다

주주명	보통주식수(주)	지분율(%)
대상홀딩스(주)	13,608,456	39.28
국민연금공단	4,309,743	12.44
대상문화재단	1,324,957	3.82
기타	15,404,869	44.46
합계	34,648,025	100.00

## 2. 재무제표 작성기준 및 중요한 회계정책

다음은 재무제표의 작성에 적용된 주요한 회계정책입니다. 이러한 정책은 별도의 언급이 없다면, 표시된 회계기간에 계속적으로 적용됩니다.

### 2-1 재무제표 작성기준

당사의 재무제표는 '주식회사 등의 외부감사에 관한 법률'에 따라 제정된 한국채택국제회계기준(이하 기업회계기준)에 따라 작성되었습니다.

재무제표는 금융상품 등 아래 회계정책에서 별도로 언급하고 있는 사항을 제외하고는 역사적원가를 기준으로 작성되었습니다. 본 재무제표는 원화로 표시되어 있으며 다른 언급이 있는 경우를 제외하고는 백만원 단위로 표시되어 있습니다.

### 2-2 관계기업 및 공동기업

당사의 재무제표는 기업회계기준서 제1027호에 따른 별도재무제표로서 관계기업 및 공동기업의 투자자가 투자자산을 피투자자의 보고된 성과와 순자산에 근거하지 않고 직접적인 지분투자에 근거한 회계처리로 표시한 재무제표입니다. 당사는 관계기업 및 공동기업에 대한 투자자산을 기업회계기준서 제1027호에 따른 원가법에 따라 회계처리하고 있습니다. 다만, 한국채택국제회계기준을 최초로 채택하기 전부터 소유한 관계기업 및 공동기업투자에 대하여는 기업회계기준서 제1101호(한국채택국제회계기준의 최초채택)를 적용하여 한국채택국제회계기준 전환일의 과거회계기준에 따른 장부금액을 간주원가로 사용하여 원가법을 적용하였습니다. 한편, 관계기업 및 공동기업으로부터의 배당금은 배당을 받을 권리가 확정되는 시점에 당기손익으로 인식하고 있습니다.

### 2-3 종속기업

당사의 재무제표는 기업회계기준서 제1027호에 따른 별도재무제표로서 종속기업투자에 대해서는 지배기업의 투자자가 투자자산을 피투자자의 보고된 성과와 순자산에 근거하여 회계처리하고 있으며, 이는 기업회계기준서 제 1028호에서 규정하는 지분법을 적용한 재무제표입니다.

### 2-4 영업부문

영업부문은 최고영업의사결정자에게 보고되는 사업부문별로 공시되고 있습니다(주석 4 참조). 최고영업의사결정자는 영업부문에 배부될 자원과 영업부문의 성과를 평가하는데 책임이 있습니다.

2-5 유동성/비유동성 분류

당사는 자산과 부채를 유동/비유동으로 재무상태표에 구분하여 표시하고 있습니다. 자산은 다음의 경우에 유동자산으로 분류하고 있습니다.

- 정상영업주기 내에 실현될 것으로 예상되거나, 정상영업주기 내에 판매하거나 소 비 할 의도가 있다.
  - 주로 단기매매 목적으로 보유하고 있다.
  - 보고기간 후 12개월 이내에 실현될 것으로 예상한다.
  - 현금이나 현금성자산으로서, 교환이나 부채 상환 목적으로의 사용에 대한 제한 기 간이 보고기간 후 12개월 이상이 아니다.
- 그 밖의 모든 자산은 비유동자산으로 분류하고 있습니다.

부채는 다음의 경우에 유동부채로 분류하고 있습니다.

- 정상영업주기 내에 결제될 것으로 예상하고 있다.
  - 주로 단기매매 목적으로 보유하고 있다.
  - 보고기간 후 12개월 이내에 결제하기로 되어 있다.
  - 보고기간 후 12개월 이상 부채의 결제를 연기할 수 있는 무조건의 권리를 가지고 있 지 않다.
- 그 밖의 모든 부채는 비유동부채로 분류하고 있습니다.

이연법인세자산(부채)은 비유동자산(부채)으로 분류하고 있습니다

※ 상세한 주석사항은 2023.03.16까지 공시 예정인 당사의 연결 감사보고서 및 별도감사보 고서를 참조하시기 바랍니다.

- 최근 2사업연도의 배당에 관한 사항 : 상기 이익잉여금처분계산서(안)을 참조하시기 바랍 니다.

(단위 : 원)

1주당 배당금	제69(당)기	제68기
보통주(원)	800	800
1우선주(원)	810	810

정관의 변경

가. 집중투표 배제를 위한 정관의 변경 또는 그 배제된 정관의 변경

변경전 내용	변경후 내용	변경의 목적
-	-	-

나. 그 외의 정관변경에 관한 건

변경전 내용	변경후 내용	변경의 목적
제35조 (이사회 의 구성과 소집)	제35조 (이사회 의 구성과 소집)	실질적인 이사회 운영을

<p>① ~ ② (생략)</p> <p>③ 이사회를 소집하는 이사는 이사회 회일 1일 전에 각 이사에게 통지하여 소집 한다. 그러나 이사 전원의 동의가 있을 때에는 소집절차를 생략할 수 있다.</p>	<p>① ~ ② (현행과 동일)</p> <p>③ 이사회를 소집하는 이사는 이사회 회일 7일 전에 각 이사에게 통지하여 소집 한다. 그러나 이사 전원의 동의가 있을 때에는 소집절차를 생략할 수 있다.</p>	<p>위한 이사회 소집통지 기한 변경</p>
<p><b>제47조 (재무제표와 영업보고서의 작성·비치 등)</b></p> <p>① ~ ③ (생략)</p> <p>④ 제 1항에 불구하고 이 회사는 다음 각호의 요건을 모두 충족한 경우에는 이사회 결의로 이를 승인할 수 있다.</p> <p>1. 제1항의 각 서류가 법령 및 정관에 따라 회사의 재무상태 및 경영성과를 적정하게 표시하고 있다는 외부 감사인의 의견이 있을 때</p> <p>2. 감사위원회 위원 전원의 동의가 있을 때</p> <p>⑤ 제 4항에 따라 이사회가 승인한 경우에는 대표이사는 제1항의 각 서류의 내용을 주주총회에 보고하여야 한다.</p>	<p><b>제47조 (재무제표와 영업보고서의 작성·비치 등)</b></p> <p>① ~ ③ (현행과 동일)</p> <p>④ (삭제)</p> <p>⑤ (삭제)</p>	<p>주주권익 보호를 위한 재무제표 승인 주체를 주주총회로 한정</p>
<p>(신설)</p>	<p>부 칙</p> <p>이 정관은 제69기 정기 주주총회에서 승인한 2023년 3월 24일부터 시행한다.</p>	

※ 기타 참고사항

- 해당사항 없음

□ 이사의 선임

가. 후보자의 성명·생년월일·추천인·최대주주와의 관계·사외이사후보자 등 여부

후보자성명	생년월일	사외이사 후보자여부	감사위원회 위원인 이사 분리선출 여부	최대주주와의 관계	추천인
임정배	1961. 7. 8	-	-	최대주주의 임원	이사회
임상민	1980. 6. 6	-	-	최대주주의 최대주주	이사회



전창근	1973. 8. 9	-	-	없음	이사회
박홍규	1966. 2. 19	사외이사	-	없음	사외이사후보 추천위원회
최성락	1964. 8. 10	사외이사	-	없음	사외이사후보 추천위원회
장일혁	1961. 9. 18	사외이사	-	없음	사외이사후보 추천위원회
최종범	1956. 3. 13	사외이사	분리선출 대상	없음	사외이사후보 추천위원회
총 ( 7 ) 명					

나. 후보자의 주된직업 · 세부경력 · 해당법인과의 최근3년간 거래내역

후보자 성명	주된직업	세부경력		해당법인과의 최근3년간 거 래내역
		기간	내용	
임정배	대상(주) 대표이사	2017년~현재	대상(주) 대표이사 겸 전략 기획본부장	해당사항 없 음
		2013년~2016년	대상홀딩스(주) 대표이사, 대상(주) 전략기획본부장	
		2004년~2013년	대상(주) 경영지원본부 조 달팀장, 재무팀장, 기획관 리본부장	
		1991년~2004년	대상(주) 무역1부 MSG과, DAESANG EUROPE	
임상민	대상(주) 전략담당중역	2018년~현재	대상(주) 전략담당중역	해당사항 없 음
		2017년~2018년	대상(주) DAESANG HONGKONG 중국사업전 략담당중역	
		2012년~2016년	대상(주) 기획관리본부 부 본부장 겸 DAESANG AMERICA 부사장	
		2009년~2012년	대상(주) 기획관리본부 전 략기획팀	
전창근	대상(주) 전략기획본부 전략1,2실장	2021년~현재	대상(주) 전략기획본부 전 략1,2실장	해당사항 없 음
		2018년~2021년	대상(주) 식품Global사업총 괄 Global전략실장	
		2013년~2018년	대상홀딩스(주) 전략기획팀 장	
		2009년~2013년	대상(주) 경영관리팀, 전략 기획팀장, 경영관리2팀장	
		2004년~2009년	MIWON VIETNAM	

		1999년~2004년	대상(주) 인사팀, 경영전략팀, 군산공장 경영기획팀	
박홍규	前 나이스신용평가(주) 준법감시인	2020년~현재	대상(주) 사외이사 겸 감사위원	해당사항 없음
		2021년~2022년	한국자산평가(주) 평가전문위원	
		2019년~2022년	구조조정기업 경영평가위원회 평가위원	
		2016년~2018년	나이스신용평가(주)준법감시인	
		2014년~2015년	나이스신용평가(주) 기업/금융평가본부장	
		2012년~2013년	나이스신용평가(주) 평가정책본부장	
		1994년~2013년	나이스신용평가(주) 평가조정위원, 상임평정위원장, 신용평가연구소장 등 역임	
장일혁	법무법인 엘케이비엔파트너스 대표변호사	2018년~현재	법무법인 엘케이비엔파트너스 대표변호사	해당사항 없음
		2015년~2018년	서울중앙지방법원 부장판사	
		2012년~2015년	인천지방법원 부장판사	
		2010년~2012년	청주지방법원 제천지원장	
		1999년~2010년	사법연수원 교수, 서울가정법원 판사 등	
		1995년~1999년	전주지방법원판사	
		1992년	제34회 사법시험 합격	
최성락	동국대 바이오시스템대학 식품생명공학과 석좌교수, 법무법인 태평양 고문	2020년~현재	동국대 바이오시스템대학 식품생명 공학과 석좌교수, 법무법인 태평양 고문	해당사항 없음
		2017년~2019년	식약처 차장	
		2011년~2017년	국무총리실 식품안전기획단 국장, 보건복지부 대변인 등	
		2007년~2010년	식약청 식품안전국장, 식품본부장	
		2006년~2008년	한양대 식품영양학과 겸	

			임교수	
		2006년	대통령직속 고령화 및 미래사회 위원회 과장	
		2002년~2004년	식약청 행정법무담당관 등	
		1990년~2000년	보건복지부 식품정책과 등	
		1989년	제33회 행정고시 합격	
최종범	성균관대학교 경영학과 명예교수	2022년~현재	한국주택금융공사 주택금융운영위원회 위원	해당사항 없음
		2021년~현재	성균관대학교 경영대학 명예교수	
		2020년~현재	대상(주) 사외이사 겸 감사 위원	
		2019년~2020년	한국주택금융공사 전문가 협의회 전문위원	
		2006년~2015년	금융감독원 리스크측정 내부모형 승인심사위원, Basel II 내부등급법 승인심사위원, 적격외부신용평가기관 지정위원	
		2005년~2016년	한국재무학회 회장, 한국증권학회 회장, 한국경영학회 부회장, 한국금융학회 부회장, 한국금융공학회 부회장 등 활동	
		2002년~2021년	성균관대학교 경영전문대학원 교수, 경영연구소장, 경영대학 학장	
		1995년~2001년	뉴질랜드 오클랜드대학교 재무분야 학과장, 교수	

다. 후보자의 체납사실 여부 · 부실기업 경영진 여부 · 법령상 결격 사유 유무

후보자성명	체납사실 여부	부실기업 경영진 여부	법령상 결격 사유 유무
-------	---------	-------------	--------------

임정배	-	-	-
임상민	-	-	-
전창근	-	-	-
박홍규	-	-	-
최성락	-	-	-
장일혁	-	-	-
최종범	-	-	-

라. 후보자의 직무수행계획(사외이사 선임의 경우에 한함)

■ 박홍규 후보자

<p>1. 전문성</p> <p>본 후보자는 신용평가연구소장, 준법감시인 및 경영평가위원회 위원을 역임한 전문가로서 신용평가 및 금융부분에 충분한 경험과 지식을 갖추고 있음. 이를 바탕으로 이사회 및 소속 위원회에 적극 참여하여 주주권익을 보호하고 회사의 지속 성장과 발전에 기여하고자 함.</p> <p>2. 독립성</p> <p>본 후보자는 사외이사로서 상법 제382조 제3항 및 제542조의8 제2항을 근거로 독립적인 위치에 있어야 함을 명확히 이해하며, 회사와의 거래나 겸직 등 특정 이해관계가 없음. 이를 바탕으로 회사의 업무집행에 있어 독립적이며 원칙을 준수하는 적법한 의사결정을 할 것임.</p> <p>3. 직무수행 및 의사결정 기준</p> <p>본 후보자는 이사회의 구성원으로서 의안에 관해 필요한 정보를 충분히 지득하고 그 의안이 회사에 미칠 영향을 충분히 고려한 후 의사결정에 임하고자 함. 대상주식회사의 '건강한 식문화로 행복한 미래를 창조하는 기업' 가치 실현을 위해 아래 가치 제고에 노력함.</p> <p>첫째, 회사의 영속성을 위한 기업 가치 제고  둘째, 기업 성장을 통한 주주 가치 제고  셋째, 동반 성장을 위한 이해관계자 가치 제고  넷째, 기업의 역할 확장을 통한 사회 가치 제고</p> <p>4. 책임과 의무에 대한 인식 및 준수</p> <p>본 후보자는 사외이사의 지위를 이용하여 부정한 방법으로 본인 또는 제3자의 이익을 추구하지 않으며, 선관주의와 충실 의무, 보고 의무, 감시 의무, 상호업무집행 감시 의무, 경업금지 의무, 자기거래 금지 의무, 기업체별 준수 의무 등 상법상 사외이사의 의무를 인지하고 있으며 이를 엄수할 것임. 특히 대상주식회사가 강조하는 인간의 존엄과 자존 중시, 고객의 만족과 가치의 창출, 가족의 행복과 사회 공헌을 함께 숙지하고 준수할 것임.</p>
---

■ 장일혁 후보자

<p>1. 전문성</p> <p>본 후보자는 1992년 사법시험을 합격한 이후 법원에서 판사를 역임하였으며, 사법연수원 교수로도</p>
--

활동 하였음. 현재는 법무법인 엘케이비엔파트너스에서 대표변호사로 활동 중인 법률전문가임. 이를 바탕으로 이사회의 구성원으로서 주주 및 회사의 이익을 위해 최선의 방향으로 의사결정이 이뤄지도록 역량을 발휘하고자 함.

## 2. 독립성

본 후보자는 사외이사추천위원회로부터 법률분야의 전문성으로 추천 받은 사외이사로서 회사와의 거래 및 겸직 등 특정한 이해관계가 없으며 대주주 및 대주주 관련 회사로부터 독립적인 지위에서 전문지식을 통한 투명하고 적법하며 원칙을 준수하는 의사결정 및 직무를 수행 하고자 함.

## 3. 직무수행 및 의사결정 기준

본 후보자는 이사회의 구성원으로서 의안에 관해 필요한 정보를 충분히 지득하고 그 의안이 회사에 미칠 영향을 충분히 고려한 후 의사결정에 임하고자 함. 회사의 '건강한 식문화로 행복한 미래를 창조하는 기업' 가치실현을 위해 아래 가치 제고에 노력함.

첫째, 회사의 영속성을 위한 기업 가치 제고

둘째, 기업 성장을 통한 주주 가치 제고

셋째, 동반 성장을 위한 이해관계자 가치 제고

넷째, 기업의 역할 확장을 통한 사회 가치 제고

## 4. 책임과 의무에 대한 인식 및 준수

본 후보자는 사외이사 지위를 이용하여 부정확한 방법으로 본인 또는 제3자의 이익을 추구하지 않으며, 선관주의와 충실 의무, 보고 의무, 감시 의무, 상호업무집행 감시 의무, 경업금지 의무, 자기거래 금지 의무, 기업체별 준수 의무 등 상법상 사외이사의 의무를 인지하고 있으며 이를 엄수할 것임. 특히 대상주식회사가 강조하는 인간의 존엄과 자존중시, 고객의 만족과 가치의 창출, 가족의 행복과 사회 공헌을 함께 숙지하고 준수할 것임.

## ■ 최성락 후보자

### 1. 전문성

본 후보자는 식약처, 보건복지부 식품정책과 담당, 국무총리실 식품안전기획단 국장 등을 역임한 전문가로서 식품 관련 행정, 법무, 안전 부분에 충분한 경험과 지식을 갖추고 있음. 이를 바탕으로 이사회 및 소속 위원회에 적극 참여하여 주주권익을 보호하고 회사의 지속 성장과 발전에 기여하고자 함.

### 2. 독립성

본 후보자는 사외이사로서 상법 제382조 제3항 및 제542조의8 제2항을 근거로 독립적인 위치에 있어야 함을 명확히 이해하며, 회사와의 거래나 겸직 등 특정 이해관계가 없음. 이를 바탕으로 회사의 업무집행에 있어 독립적이며 원칙을 준수하는 적법한 의사결정을 할 것임.

### 3. 직무수행 및 의사결정 기준

본 후보자는 이사회의 구성원으로서 의안에 관해 필요한 정보를 충분히 지득하고 그 의안이 회사에

미칠 영향을 충분히 고려한 후 의사결정에 임하고자 함. 대상주식회사의 '건강한 식문화로 행복한 미래를 창조하는 기업' 가치 실현을 위해 아래 가치 제고에 노력함.

첫째, 회사의 영속성을 위한 기업 가치 제고

둘째, 기업 성장을 통한 주주 가치 제고

셋째, 동반 성장을 위한 이해관계자 가치 제고

넷째, 기업의 역할 확장을 통한 사회 가치 제고

#### 4. 책임과 의무에 대한 인식 및 준수

본 후보자는 사외이사의 지위를 이용하여 부정한 방법으로 본인 또는 제3자의 이익을 추구하지 않으며, 선관주의와 충실 의무, 보고 의무, 감시 의무, 상호업무집행 감시 의무, 경업금지 의무, 자기거래 금지 의무, 기업체별 준수 의무 등 상법상 사외이사의 의무를 인지하고 있으며 이를 엄수할 것임. 특히 대상주식회사가 강조하는 인간의 존엄과 자존 중시, 고객의 만족과 가치의 창출, 가족의 행복과 사회 공헌을 함께 숙지하고 준수할 것임.

### ■ 최종범 후보자

#### 1. 전문성

본 후보자는 재무분야를 전공으로 석·박사 학위를 취득하여 현재 성균관대 경영전문대학 명예교수 및 한국주택금융공사 주택금융운영위원회 위원을 역임중인 재무전문가임. 또한, 과거 한국재무학회 회장, 금융감독원 심사위원 등 30년 이상 실무경험으로 회사 및 전공분야에 대한 이해도가 매우 높음. 이를 바탕으로 이사회 구성원으로서 주주 및 회사의 이익을 위해 최선의 방향으로 의사결정이 이뤄지도록 역량을 발휘하고자 함.

#### 2. 독립성

본 후보자는 사외이사추천위원회로부터 재무분야의 전문성으로 추천 받은 사외이사로서 회사와의 거래 및 겸직 등 특정한 이해관계가 없으며 대주주 및 대주주 관련 회사로부터 독립적인 지위에서 전문지식을 통한 투명하고 적법하며 원칙을 준수하는 의사결정 및 직무를 수행 하고자 함.

### 3. 직무수행 및 의사결정 기준

본 후보자는 이사회의 구성원으로서 의안에 관해 필요한 정보를 충분히 지득하고 그 의안이 회사에 미칠 영향을 충분히 고려한 후 의사결정에 임하고자 함. 회사의 '건강한 식문화로 행복한 미래를 창조하는 기업' 가치실현을 위해 아래 가치 제고에 노력함.

첫째, 회사의 영속성을 위한 기업 가치 제고

둘째, 기업 성장을 통한 주주 가치 제고

셋째, 동반 성장을 위한 이해관계자 가치 제고

넷째, 기업의 역할 확장을 통한 사회 가치 제고

### 4. 책임과 의무에 대한 인식 및 준수

본 후보자는 사외이사 지위를 이용하여 부정한 방법으로 본인 또는 제3자의 이익을 추구하지 않으며, 선관주의와 충실 의무, 보고 의무, 감시 의무, 상호업무집행 감시 의무, 경업금지 의무, 자기거래 금지 의무, 기업체별 준수 의무 등 상법상 사외이사의 의무를 인지하고 있으며 이를 엄수할 것임. 특히 대상주식회사가 강조하는 인간의 존엄과 자존중시, 고객의 만족과 가치의 창출, 가족의 행복과 사회 공헌을 함께 숙지하고 준수할 것임.

## 마. 후보자에 대한 이사회의 추천 사유

### ■ 임정배 후보자

본 후보자는 전문경영인 역량을 보유한 대상주식회사의 대표이사로서, 어려운 대내외 환경 속에서도 리더십을 발휘하며 회사를 안정적으로 이끌어나감. 주사업인 식품분야 뿐만 아니라 회사전반에 대한 깊은 안목과 축적된 고도의 전문지식을 바탕으로 사업 전반에 대한 경쟁력 강화 및 경영목표실적을 달성하는 등 회사의 성장에 기여하였음.

또한 회사 내 이해관계자 간 소통 및 이사회 내 역할에 있어서 맡은 바 임무를 훌륭하게 수행하였으며, 향후에도 검증된 경영능력을 바탕으로 회사의 지속성장과 발전에 큰 역할을 할 것으로 기대되는 바, 사내이사 적임자로 판단되어 추천함.

### ■ 임상민 후보자

본 후보자는 회사 내 풍부한 실무경험과 회사와 경영환경에 대한 높은 이해도를 바탕으로 대상주식 회사의 전략기획 수립 및 운영의 책임자로 판단됨. DAESANG AMERICA 및 DAESANG HONGKONG에서의 주요경력은 섬세한 분석력 및 해박한 지식을 바탕으로 해외투자과 연계된 업무에 훌륭한 역할을 지속적으로 수행할 것으로 예상되며, 회사의 경쟁력 강화에 책임자로 판단되어 추천함.

#### ■ 전창근 후보자

본 후보자는 당사 내 경영관리 및 전략 실무경험을 바탕으로 경영 전반에 대한 폭넓은 경험과 전략 분야 전문성을 겸비함. 주요해외법인인 DAESANG VIETNAM에서의 경력으로 글로벌 시장환경에 대한 높은 이해도와 해외 사업전략 분석력을 갖추. 사업전략 업무에 훌륭한 역할을 수행할 것으로 예상되며, 회사의 경쟁력 강화에 책임자로 판단되어 추천함.

#### ■ 박홍규 후보자

본 사외이사후보자는 나이스신용평가(주)에서 기업/금융평가 본부장, 평가정책 본부장, 신용평가 연구소장 등을 역임한 기업 금융 신용평가 전문가로서 기업금융과 관련하여 충분한 경험과 지식을 갖추고 있는 것으로 판단되며 이를 바탕으로 기업의 자금운용, 신용 관리 관련 의사결정에 큰 도움을 줄 수 있을 것으로 기대합니다. 지난 3년간 충실히 당사의 사외이사직을 수행하였으며 이를 통해 회사에 대한 더 깊은 이해를 바탕으로 사외이사 중임을 통해 이사회 구성원으로서의 역할을 충실히 수행해 줄 것으로 기대합니다.

#### ■ 장일혁 후보자

본 사외이사후보자는 서울중앙지방법원 부장판사 경력의 법관출신으로 경제, 지적재산권 사건을 전담하는 등 기업과 관련된 법 분야의 오랜 경험과 직무전문성을 보유하고 있으며 현재도 법무법인의 대표변호사를 맡고 있는 등 독립성, 윤리성, 공정성을 기반으로 한 대상주식회사에 필요한 준법역량을 높여줄 수 있는 최적의 후보자로 판단되기에 본 후보자를 당사의 사외이사 후보자로 추천하고자 합니다.

#### ■ 최성락 후보자

본 사외이사후보자는 식약처, 보건복지부 경력의 식품 행정, 법무, 안전 분야의 전문가로 식품회사인 당사의 책임자로 판단됩니다. 급변하는 식품 관련 정책, 법규제 등을 대응함에 있어 후보자의 경험 및 전문성은 당사에 큰 기여를 할 것으로 판단되므로 본 후보자를 당사의 사외이사 후보자로 추천하고자 합니다.

#### ■ 최종범 후보자

본 후보자는 회계 및 재무에 대한 풍부한 실무경험 및 교육·학회 활동 등 전문역량을 보유하고 있으며 사외이사 및 감사위원으로 근무한 경험 등을 바탕으로 회계·재무분야의 감사위원으로 적합한 업무능력을 보유하고 있다고 평가됨. 후보자는 독립성, 전문성, 윤리성을 겸비한 감사위원회 위원으로 회사와의 거래나 특정 이해관계가 없으며 회사 경쟁력 제고 및 주주가치 증대에 기여할 것으로 예상되므로 이사회에서 추천함.



## 확인서

### 확인서

<사내이사 선임의 건>

후보자 본인은 본 서류에 기재한 증권의 발행 및 공시 등에 관한 규정 제3-15조제3항 제3호 가목부터 마목까지의 사항이 사실과 일치함을 확인합니다.

2023년 3 월 9 일

보고자 : 이 전배 (서명하는 칸)  
120

사내이사 임정배 확인서

### 확인서

<사내이사 선임의 건>

후보자 본인은 본 서류에 기재한 증권의 발행 및 공시 등에 관한 규정 제3-15조제3항 제3호 가목부터 마목까지의 사항이 사실과 일치함을 확인합니다.

2023년 3 월 9 일

보고자 : 임상민 (서명하는 칸)

사내이사 임상민 확인서

## 확 인 서

<사내이사 선임의 건>

후보자 본인은 본 서류에 기재한 증권의 발행 및 공시 등에 관한 규정 제3-15조제3항 제3호 가목부터 마목까지의 사항이 사실과 일치함을 확인합니다.

2023년 3 월 9 일

보고자 : 전 창근 (대표이사인)

사내이사 전창근 확인서

## 확 인 서

<사외이사 선임의 건>

후보자 본인은 본 서류에 기재한 증권의 발행 및 공시 등에 관한 규정 제3-15조제3항 제3호 가목부터 마목까지의 사항이 사실과 일치함을 확인합니다.

2023년 3 월 9 일

보고자 : 박 홍 규 (서명 또는 인)

사외이사 박홍규 확인서

## 확 인 서

<사외이사 선임의 건>

후보자 본인은 본 서류에 기재한 증권의 발행 및 공시 등에 관한 규정 제3-15조제3항 제3호 가목부터 마목까지의 사항이 사실과 일치함을 확인합니다.

2023년 3 월 9 일

보고자 : 장 일 혁 (서명 또는 인)

사외이사 장일혁 확인서

## 확 인 서

<사외이사 선임의 건>

후보자 본인은 본 서류에 기재한 증권의 발행 및 공시 등에 관한 규정 제3-15조제3항 제3호 가목부터 마목까지의 사항이 사실과 일치함을 확인합니다.

2023년 3 월 9 일

보고자 : 최 성 략 (서명 또는 인)

사외이사 최성락 확인서

**확 인 서**  
<사외이사 선임의 건>

후보자 본인은 본 서류에 기재한 증권의 발행 및 공시 등에 관한 규정 제3-15조제3항 제3호 가목부터 마목까지의 사항이 사실과 일치함을 확인합니다.

2023년 3 월 9 일

보고자 : 최종범 (서명 또는 인)

사외이사 최종범 확인서

※ 기타 참고사항

- 해당사항 없음

감사위원회 위원의 선임

가. 후보자의 성명 · 생년월일 · 추천인 · 최대주주와의 관계 · 사외이사후보자 등 여부

후보자성명	생년월일	사외이사 후보자여부	감사위원회 위원 인	최대주주와의 관 계	추천인
-------	------	---------------	---------------	---------------	-----

			이사 분리선출 여부		
박홍규	1966. 2. 19	사외이사	-	없음	사외이사후보 추천위원회
최성락	1964. 8. 10	사외이사	-	없음	사외이사후보 추천위원회
장일혁	1961. 9. 18	사외이사	-	없음	사외이사후보 추천위원회
최종범	1956. 3. 13	사외이사	분리선출 대상	없음	사외이사후보 추천위원회
총 ( 4 ) 명					

나. 후보자의 주된직업 · 세부경력 · 해당법인과의 최근3년간 거래내역

후보자 성명	주된직업	세부경력		해당법인과의 최근3년간 거 래내역
		기간	내용	
박홍규	前 나이스신용평가 (주) 준법감시인	2020년~현재	대상(주) 사외이사 겸 감사위원	해당사항 없 음
		2021년~2022년	한국자산평가(주) 평가전문 위원	
		2019년~2022년	구조조정기업 경영평가위 원회 평가위원	
		2016년~2018년	나이스신용평가(주)준법감시 인	
		2014년~2015년	나이스신용평가(주) 기업/금 융평가본부장	
		2012년~2013년	나이스신용평가(주) 평가정 책본부장	
		1994년~2013년	나이스신용평가(주) 평가조 정위원, 상임평정위원장, 신용평가연구소장 등 역임	
장일혁	법무법인 엘케이비 앤파트너스 대표변호사	2018년~현재	법무법인 엘케이비앤파트 너스 대표변호사	해당사항 없 음
		2015년~2018년	서울중앙지방법원 부장판 사	
		2012년~2015년	인천지방법원 부장판사	
		2010년~2012년	청주지방법원 제천지원장	
		1999년~2010년	사법연수원 교수, 서울가정 법원 판사 등	
		1995년~1999년	전주지방법원판사	
		1992년	제34회 사법시험 합격	
최성락	동국대 바이오시스 템대학	2020년~현재	동국대 바이오시스템대학 식품생명 공학과 석좌교수,	해당사항 없 음

식품생명공학과 석좌교수, 법무법인 태평양 고문		법무법인 태평양 고문		
	2017년~2019년	식약처 차장		
	2011년~2017년	국무총리실 식품안전기획단 국장, 보건복지부 대변인 등		
	2007년~2010년	식약청 식품안전국장, 식품본부장		
	2006년~2008년	한양대 식품영양학과 겸임교수		
	2006년	대통령직속 고령화 및 미래사회 위원회 과장		
	2002년~2004년	식약청 행정법무담당관 등		
	1990년~2000년	보건복지부 식품정책과 등		
	1989년	제33회 행정고시 합격		
최종범	성균관대학교 경영학과 명예교수	2022년~현재	해당사항 없음	
		2021년~현재		성균관대학교 경영대학 명예교수
		2020년~현재		대상(주) 사외이사 겸 감사위원
		2019년~2020년		한국주택금융공사 전문가협의회 전문위원
		2006년~2015년		금융감독원 리스크측정 내부모형 승인심사위원, Basel II 내부등급법 승인심사위원, 적격외부신용평가기관 지정위원
		2005년~2016년		한국재무학회 회장, 한국증권학회 회장, 한국경영학회 부회장, 한국금융학회 부회장, 한국금융공학회 부회장 등 활동
		2002년~2021년		성균관대학교 경영전문대학원 교수, 경영연구소장, 경영대학 학장
1995년~2001년	뉴질랜드 오클랜드대학교 재무분야 학과장, 교수			

다. 후보자의 체납사실 여부 · 부실기업 경영진 여부 · 법령상 결격 사유 유무

후보자성명	체납사실 여부	부실기업 경영진 여부	법령상 결격 사유 유무
-------	---------	-------------	--------------



박홍규	-	-	-
최성락	-	-	-
장일혁	-	-	-
최종범	-	-	-

라. 후보자에 대한 이사회 추천 사유

■ 박홍규 후보자

본 후보자는 다년간 신용평가 및 기업금융부분의 경험을 바탕으로 회사의 경영활동 과정에서 내부 통제 및 감사업무를 수행할 책임자로 판단됨. 후보자는 독립성, 전문성, 윤리성을 겸비한 감사위원회의 위원으로 회사와의 거래나 특정 이해관계가 없으며 회사 경쟁력 제고 및 주주가치 증대에 기여할 것으로 예상되므로 사외이사후보추천위원회에서 추천함.

■ 장일혁 후보자

본 후보자는 법률 전문가로서 법원과 법무법인의 경험을 바탕으로 회사의 경영활동 과정에서 법적 RISK관리와 감사업무를 수행할 책임자로 판단 됨. 후보자는 독립성, 전문성, 윤리성을 겸비한 감사위원회의 위원으로 회사와의 거래나 특정 이해관계가 없으며 회사 경쟁력 제고 및 주주가치 증대에 기여할 것으로 예상되므로 사외이사후보추천위원회에서 추천함.

■ 최성락 후보자

본 후보자는 수년간 식품안전 관련 행정, 법무, 안전 분야에서 활동한 전문가로의 경험을 바탕으로 회사의 경영활동 과정에서 내부통제 및 감사업무를 수행할 책임자로 판단됨. 후보자는 독립성, 전문성, 윤리성을 겸비한 감사위원회의 위원으로 회사와의 거래나 특정 이해관계가 없으며 회사 경쟁력 제고 및 주주가치 증대에 기여할 것으로 예상되므로 사외이사후보추천위원회에서 추천함.

■ 최종범 후보자

본 후보자는 회계 및 재무에 대한 풍부한 실무경험 및 교육·학회 활동 등 전문역량을 보유하고 있으며 사외이사 및 감사위원으로 근무한 경험 등을 바탕으로 회계·재무분야의 감사위원으로 적합한 업무능력을 보유하고 있다고 평가됨. 후보자는 독립성, 전문성, 윤리성을 겸비한 감사위원회 위원으로 회사와의 거래나 특정 이해관계가 없으며 회사 경쟁력 제고 및 주주가치 증대에 기여할 것으로 예상되므로 이사회에서 추천함.

확인서

## 확 인 서

<감사위원회 위원 선임의 건>

후보자 본인은 본 서류에 기재한 증권의 발행 및 공시 등에 관한 규정 제3-15조제3항 제3호 가목부터 마목까지의 사항이 사실과 일치함을 확인합니다.

2023년 3 월 9 일

보고자 : 박 흥 규 (서명 또는 인)

감사위원 박흥규 확인서

## 확 인 서

<감사위원회 위원 선임의 건>

후보자 본인은 본 서류에 기재한 증권의 발행 및 공시 등에 관한 규정 제3-15조제3항 제3호 가목부터 마목까지의 사항이 사실과 일치함을 확인합니다.

2023년 3 월 9 일

보고자 : 장 일 혁 (서명 또는 인)

감사위원 장일혁 확인서

## 확 인 서

<감사위원회 위원 선임의 건>

후보자 본인은 본 서류에 기재한 증권의 발행 및 공시 등에 관한 규정 제3-15조제3항 제3호 가목부터 마목까지의 사항이 사실과 일치함을 확인합니다.

2023년 3 월 9 일

보고자 : 최성락 (서명 또는 인)

감사위원 최성락 확인서

## 확 인 서

<감사위원회 위원 선임의 건>

후보자 본인은 본 서류에 기재한 증권의 발행 및 공시 등에 관한 규정 제3-15조제3항 제3호 가목부터 마목까지의 사항이 사실과 일치함을 확인합니다.

2023년 3 월 9 일

보고자 : 최종범 (서명 또는 인)

감사위원 최종범 확인서

※ 기타 참고사항

- 해당사항 없음

이사의 보수한도 승인

가. 이사의 수 · 보수총액 내지 최고 한도액

(당 기)

이사의 수 (사외이사수)	7명 ( 4명 )
---------------	-----------

보수총액 또는 최고한도액	8,000,000,000
---------------	---------------

(전 기)

이사의 수 (사외이사수)	7명 ( 4명 )
실제 지급된 보수총액	1,899,000,000
최고한도액	8,000,000,000

주1) 상기 주총승인금액은 사내이사(3명), 사외이사(4명)의 총 보수한도 금액입니다.

※ 기타 참고사항

- 해당사항 없음

## IV. 사업보고서 및 감사보고서 첨부

### 가. 제출 개요

제출(예정)일	사업보고서 등 통지 등 방식
2023년 03월 16일	1주전 회사 홈페이지 게재

### 나. 사업보고서 및 감사보고서 첨부

당사는 2023년 3월 16일까지 감사보고서 및 사업보고서를 전자공시시스템 (<http://dart.fss.or.kr>)에 공시하고 당사 홈페이지 내 투자정보 -> IR 자료실 -> 공시정보 게시판에(<https://www.daesang.com/kr/invest/ir/disclosure.jsp>)에 게재할 예정입니다. 한편 이 사업보고서는 향후 주주총회 이후 변경되거나 오기 등이 있는 경우 수정될 수 있으며, 이 경우 전자공시시스템(<http://dart.fss.or.kr>)에 정정보고서를 공시할 예정이므로 이를 참조하시기 바랍니다.

## ※ 참고사항

### ■ 주주총회 집중(예상일) 개최 사유

당사는 주주총회 집중일에 주주총회를 개최함에 따라, 유가증권시장 상장규정에 의거, 2023년 3월 9일 주주총회 집중일 개최 사유 신고를 진행하였습니다.

- 주주총회 개최(예정)일 : 2023-03-24

- 주주총회 집중(예상)일 개최 사유 : 당사는 금번 정기 주주총회를 가능한 한 주주총회 집중일을 피해 개최하고자 하였으나, 연결/별도 감사 일정 및 주요 경영활동 관련 일정을 고려하여 불가피하게 주주총회 집중일에 주주총회를 개최하게 되었습니다.

### ■ 전자투표에 관한 사항

당사는 상법 제 368조의 4에 따른 전자투표제도를 이번 주주총회부터 활용하기로 결정하였고, 이 제도의 관리업무를 한국예탁결제원에 위탁하였습니다. 주주님들께서 아래에서 정한 방법에 따라 주주총회에 참석하지 아니하고 전자투표방식으로 의결권을 행사하실 수 있습니다.

#### - 전자투표관리시스템

인터넷 주소 : <https://evote.ksd.or.kr>

모바일 주소 : <https://evote.ksd.or.kr/m>

- 전자투표 행사 기간 : 2023년 3월 14일 9시 ~ 2023년 3월 23일 17시(기간 중 24시간 이용 가능)

- 시스템에 공인인증을 통해 주주본인을 확인 후 의안별 의결권행사

\* 주주확인용 인증서의 종류 : 공동인증서 및 민간인증서(K-VOTE에서 사용 가능한 인증서 한함)

- 수정동의안 처리 : 주주총회에서 상정된 의안에 관하여 수정동의가 제출되는 경우 전자투표는 기권으로 처리

### ■ 코로나 19 관련 안내 말씀

코로나19 감염 및 전파 예방을 위해, 총회 당일 발열(37.5도 이상 고열) 및 호흡기(기침, 인후통 등) 증상이 의심되거나 자가격리대상, 밀접접촉대상 등에 해당하시는 주주분들께서는 현장 참석을 자제하여 주시고, 전자투표 및 전자위임장을 통해 의결권을 행사하시는 방안을 우선적으로 고려해 주시기 부탁드립니다.

질병관리청 가이드에 따르면, 환기가 어려운 밀폐, 밀집, 밀접 실내 환경 및 다수가 밀집한 상황에서 함성, 합창, 대화 등 비말 생성 행위가 많은 경우에는 마스크 착용을 '적극 권고'하고 있습니다. 이에 총회 당일에도 마스크를 착용해 주시길 '적극 권고' 드립니다.

코로나19 방역관리 지침에 따라 추후 주주총회 개최 일시 및 장소 등이 변경될 수 있으며, 이 경우 전자공시 및 홈페이지 공고 등을 통해 재안내 드리도록 하겠습니다.